

CARNET D'ESCALE EN NOUVELLE-CALÉDONIE

EDITION
2016
2017



Yellow Flap
Guides



Le voyage aux couleurs du Pacifique

Avec Aircalin, découvrez la Nouvelle-Calédonie, les îles du Pacifique Sud, l'Australie, la Nouvelle-Zélande ou encore le Japon ou la Corée. Depuis Nouméa, des dizaines de correspondances avec nos partenaires vous permettent de gagner rapidement l'Europe, l'Amérique et le monde entier. À bord de nos Airbus A330 et A320, détendez-vous et laissez notre personnel de bord prendre soin de vous, dans la plus pure tradition des îles du Pacifique et de la Nouvelle-Calédonie.



Aircalin — Partner airlines —

CMC&P - Thanks to AOC - Tibaud Curiani Centre / Renzo Piano Building Workshop - architect - www.aoc.fr

La seconde édition du **Carnet d'escale en Nouvelle-Calédonie** rassemble toute information utile au plaisancier local et étranger naviguant dans le plus grand lagon du monde. Bienvenue dans une aire de jeu fabuleuse, une escale française et kanak dans le Pacifique Sud, classée au patrimoine mondial de l'Unesco, qui compte la plus grande Aire marine protégée du monde : le Parc marin de la mer de Corail, représentatif des enjeux de gestion de la biodiversité marine. Escale française dans le Pacifique découverte par J. Cook en 1774, bienvenue au sein d'une terre mélanésienne devenue terre de métissage, « terre de parole, terre de partage ».

MON ARRIVÉE

PAGE **2**

LA CARTE **2**

Depuis 2008, 60 % de l'espace marin calédonien est inscrit au **patrimoine mondial de l'Unesco**. Un label d'excellence. Une biodiversité jugée exceptionnelle pour l'humanité, pourvue d'**une trentaine d'aires marines protégées à respecter scrupuleusement**.

MON ARRIVÉE **5**

Nouméa, principal port d'entrée en Nouvelle-Calédonie. **Formalités d'arrivée**, contacts utiles, météo, procédure d'alerte cyclonique...

MON DÉPART

PAGE **27**

HIVERNAGE **27**

Deux pôles d'hivernage, avec **maintenance, réparation et stockage** à Nouville et Numbo.

MON DÉPART **28**

Clearance, détaxe.

PACIFIQUE **30**

Distances et escales dans le Pacifique insulaire.

MON SÉJOUR

PAGE **11**

NOUMÉA **11**

Capitale de 100 000 habitants. Ville portuaire cosmopolite et verdoyante. Positionnée dans le Sud-ouest de la Grande Terre, elle permet l'accès rapide à des îlots proches et aux terres rouges du Grand Sud.

GRAND SUD / ÎLE DES PINS **16**

À terre, du vert et du rouge. Forêt tropicale, maquis minier, sources thermales, cascades. Terre rouge qui teinte les pieds en ocre. Dans le lagon, **un dédale d'îles désertes**, plages de sable blanc, eau cristalline. Relâche à l'Île des Pins, un des joyaux du pays.

GRANDE TERRE **22**

La côte Est, la côte au vent avec ses tribus mélanésiennes et ses vallées luxuriantes. **La côte Ouest**, de grands espaces avec savane à niaouli, mangrove, stockmen, bétail et rodéos. **À l'extrême nord** de la Grande Terre, partout de l'eau et des îlots.

ILES LOYAUTÉ **25**

Destination à part entière et peu fréquentée. Plongées d'exceptions dans les **atolls d'Ouvéa** et Beautemps-Beaupré.

Maré et Lifou, îles hautes sans lagon, avec plages, falaises, case mélanésienne dans chaque jardin et dégustation de bougna.

ENCART CENTRAL

Annuaire des services à la plaisance.
Cartes de Nouméa, Centre-ville et zones portuaires.

LES ZOOM

PAGE **9**

COÛTUME **9**

Voyager en brousse ou dans les îles, c'est entrer en tribu où règne la culture kanak. Mode d'emploi d'un tourisme éthique.

SUPERYACHTS **15**

Escale exotique de qualité offrant sécurité, technicité, agents maritimes et aussi vent, soleil, lagon et surtout, mouillages déserts : le vrai luxe.

BIODIVERSITÉ **20**

Baleines à bosse, tortues perruches, forêt sèche et humide. Recommandations et règles de bonne conduite en mer comme à terre.



© NCTPS / S. Ducandas / DIL

CARNET D'ESCALE EN NOUVELLE-CALÉDONIE

ÉDITIONS 2016 2017

nouvelle calédonie



Une publication ©Archipelagoes NC.

Co-édition :

Nouvelle-Calédonie Tourisme Point Sud.

Éditeurs : S. Betz/E. Colombin/S. Renard.

Impression Grapho Print, novembre 2015.

Comité de rédaction :

Isabelle Lurton & Emma Colombin

• emma_nc@archipelagoes.net

• edition@archipelagoes.net

Crédits photographiques :

©Nouvelle-Calédonie Tourisme Point Sud

©Tourisme Province Nord

©Destination Iles Loyauté

©Emma Colombin/Archipelagoes



CARTE GÉNÉRALE DE NOUVELLE-CALÉDONIE



KOUMAC



HIENGHÈNE



TOUHO



- Mouillages recommandés
- Formalités d'entrée
- Marina
- Carburant
- Hôpital et centre médical
- Banque
- Commerce
- Trou à cyclone

Les Agents de protection du lagon ou Gardes nature surveillent les AMP, informent le public, contrôlent et verbalisent en cas d'infraction.

LES CONTACTER PAR VHF 15

- Province Sud :
- Lagon Sud tél. : 77 40 68
 - Côte Ouest tél. : 92 80 63
- Province Nord :
- Chef des 3 brigades tél. : 76 64 74
 - brigade Nord tél. : 42 67 54
 - brigade Centre tél. : 75 88 23
 - brigade Sud tél. : 42 89 62
 - tél. : 75 88 73
 - tél. : 75 88 53
 - tél. : 42 56 40

La Nouvelle-Calédonie est un pays d'alizés, vents frais établis qui soufflent du Sud-Est ou de l'Est (moy. de 250 jours/an à Nouméa).

NOUMÉA



UNESCO

Le lagon calédonien constitue la deuxième plus grande barrière corallienne continue du monde après celle de l'Australie. Les 6 sites inscrits au patrimoine mondial de l'Unesco sont classés parcs marins et totalisent 15 000 km² sur les 23 000 km² que compte le territoire :

- Grand lagon Sud
- Zone côtière Ouest
- Zone côtière Nord et Est
- Grand lagon Nord
- Zone des récifs d'Entrecasteaux
- Zone d'Ouvéa et Beautemps-Beaupré

(source : www.ifremer.nc)

0 20
Kilometers

0 10
Nautical miles



Do not use for navigation

164°

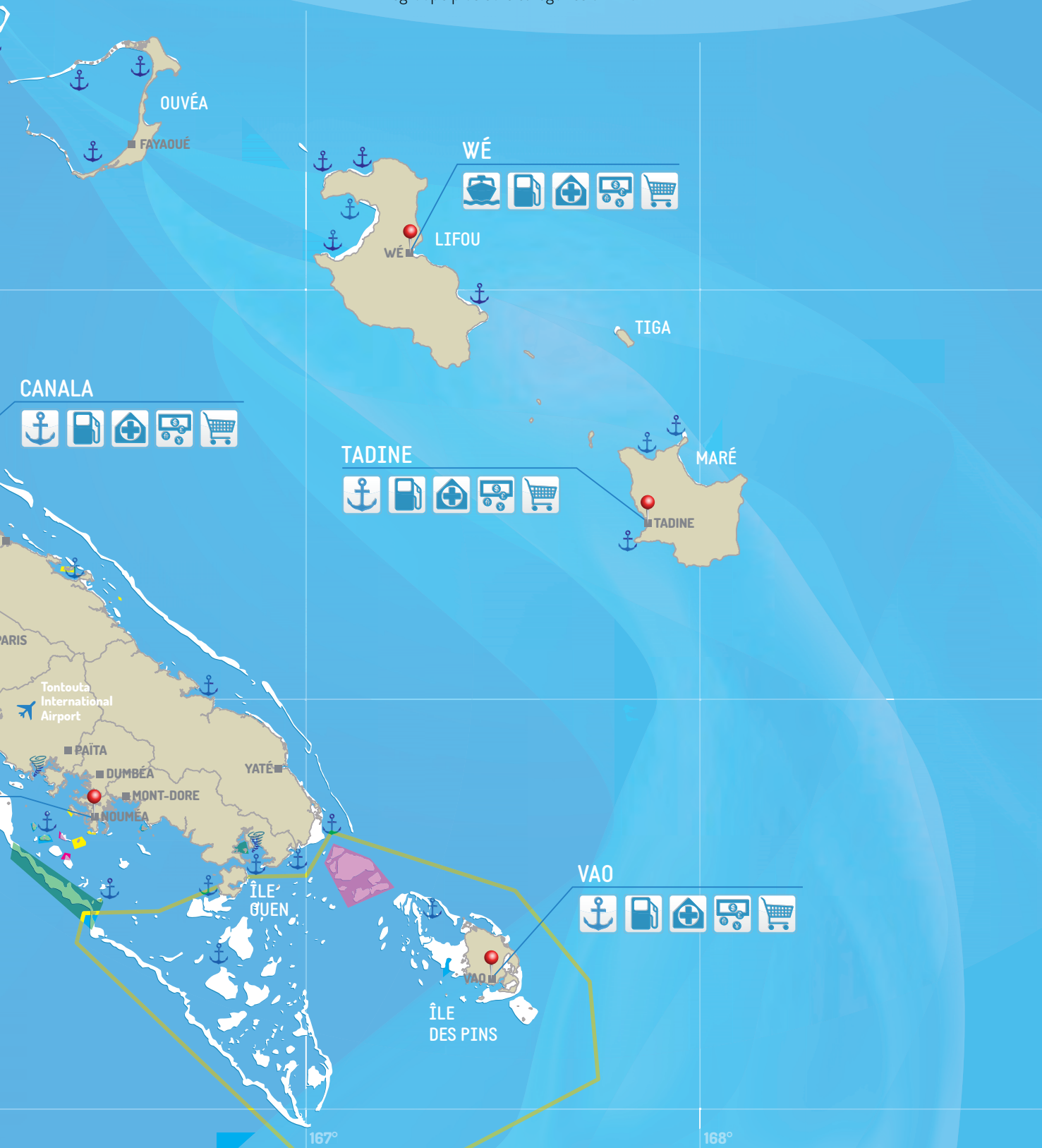
165°

166°

- Réserve Intégrale
- Réserve Naturelle
- Aire de Gestion Durable
- Parc Marin Provincial

Les Aires Marines Protégées font l'objet d'une protection particulière en vue d'y maintenir la diversité biologique, les processus écologiques, les ressources naturelles et les valeurs culturelles. Il existe 4 catégories d'AMP :

- Réserve intégrale**
Accès strictement interdit. Pêche et collecte par quelque moyen que ce soit interdites toute l'année.
- Réserve naturelle**
Accès libre. Pêche et chasse strictement interdites.
Collecte de plantes, d'animaux ou de minéraux interdite.
- Aire de gestion durable**
Accès libre. Pêche et chasse strictement interdites.
Collecte de plantes, d'animaux ou de minéraux interdite.
- Parc marin provincial**
Regroupe plusieurs catégories d'AMP.



Nouvelle-Calédonie

Nouméa



Le Confort...

Avec toutes les prestations nécessaires pour passer un agréable séjour :

- ° Accueil personnalisé et de qualité
- ° Locaux sanitaires
- ° Eau et électricité
- ° Récupération et tri sélectif des déchets et des huiles usagées
- ° Service de sécurité et surveillance du site 24h/24h
- ° Stationnement automobile
- ° Service de courrier
- ° Wifi gratuit
- Etc...

La Capacité...

500 places à flot et 90 places à terre.

Le port dispose d'un tirant d'eau moyen de 6 mètres.

La Situation...

A proximité du centre-ville de Nouméa, de quartiers animés et des plages, le port est bordé de nombreuses commodités : restaurants, commerces accessibles à pied.

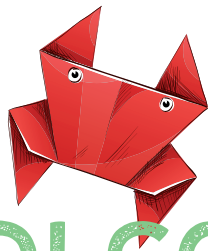


PORT MOSELLE
SODEMO

Contactez-nous :

+ 6 8 7 2 7 7 1 9 7
contact@sodemo.nc
www.sodemo.nc

OÙ, QUAND, COMMENT, PAR QUOI COMMENCER ?



FORMALITÉS ET DÉMARCHES À MON ARRIVÉE

LES PORTS D'ENTRÉE

Nouméa est l'unique port d'entrée obligatoire pour les formalités d'immigration. Pour un arrêt technique préalable à Lifou, Koumac, Hienghène, Touho (ports d'entrée validés par les douanes), vous avez **72 heures maximum** pour effectuer les formalités sur Nouméa.

À Nouméa, appelez la capitainerie de Port Moselle **VHF 67** ou Port du Sud **tél. : 27 47 77** pour vos démarches.

Téléchargez en avance Les formulaires sur le site de Port Moselle (www.sodemo.nc) ou sur le site de chaque autorité.

Arborez le **pavillon jaune** jusqu'à l'accomplissement des formalités (immigration, douanes, biosécurité), et le **pavillon de courtoisie**.

IMMIGRATION

(Police aux frontières)

Les formalités doivent être effectuées dès l'arrivée.

Chaque membre d'équipage doit présenter un passeport en cours de validité. Un visa peut être obligatoire suivant la nationalité du plaisancier sauf pour les ressortissants :

- d'un État membre de l'Union Européenne ;
- titulaires d'un titre de séjour délivré par un État membre ou associé de l'espace Schengen ;
- d'Andorre, d'Australie, de Monaco, de Nouvelle-Zélande, de Saint-Marin, de Suisse, du Vatican ;

- La liste des pays dispensés de visa court séjour est à consulter sur :

■ Le site ■ www.diplomatie.gouv.fr

Il appartient à chaque plaisancier de vérifier les conditions d'entrée, sans visa un voyageur ne pourra entrer sur le territoire.

Si un membre de l'équipage arrive ou repart en avion : présentez les documents du bateau et une lettre du capitaine aux autorités aéroportuaires.



©Donnaventure / NCTPS

DOUANE

Les bateaux séjournant temporairement sur le territoire sont placés sous le régime de l'IFT (importation en franchise temporaire) : en suspension de droits et taxes, pour une période maximale d'un an.

• toutes les marchandises représentant une valeur marchande doivent être déclarées par écrit.

La quantité d'alcool et de cigarettes autorisée est limitée, les produits en excédent peuvent être placés sous scellés. Armes et munitions font l'objet d'une réglementation stricte et ne peuvent être importées sans permis (généralement consignées à bord sous scellés). Le débarquement ou la vente de biens doivent faire l'objet d'une déclaration préalable auprès du service des douanes ;

• à l'issue des formalités, il vous est remis le document **Formalités d'arrivée des navires/importation en franchise temporaire**, visé par le service des douanes. **À conserver pendant la durée du séjour** (pour récupérer des colis hors-taxes) et à présenter aux douanes lors des formalités de départ ;

• le prêt même gratuit et la vente du navire sont interdits. La vente peut être autorisée, sur demande motivée auprès du bureau des douanes, qui peut exiger l'acquittement préalable des droits et taxes.

Si vous quittez temporairement le territoire, votre bateau peut bénéficier du régime « de l'entrepôt » qui est suspensif de l'IFT, période pendant laquelle il est maintenu sur le lieu de stockage, à sec ou à flot. Les papiers du bateau sont alors remis au service des douanes. Si vous souhaitez rester au-delà d'un an, vous pouvez importer ou déménager votre bateau.

DÉTAXE

pendant le séjour

Les voiliers en transit peuvent recevoir des colis postaux exonérés de taxes (en présentant leur document d'IFT). En cas de travaux, vous bénéficiez d'une détaxe sur les pièces détachées. **Elles ne doivent être installées qu'au départ**, sauf si indispensables à la bonne marche du navire. L'autorisation doit être établie par un déclarant en douanes (doc. EX9).

CAPITAINERIE DE PORT MOSELLE

Nouméa ; VHF 67 (de 7 à 18h) ;
tél. : 27 71 97, fax 27 71 29 ;
port.moselle@sodemo.nc
■ www.sodemo.nc

DIRECTION DES DOUANES

4, rue Félix Russeil, BP 13,
98845 Nouméa Cedex ;
tél. : 26 53 85 / 26.53.66,
fax : 26 54 14
douanes.nc@offratel.nc
■ www.douane.gouv.nc

POLICE AUX FRONTIÈRES (PAF)

5, rue Paul Doumer, Nouméa
Tél. : 24 32 21 / 24 32 00
Fax : 26 40 88
usg-port.noumea-informations@interieur.gouv.fr
■ www.nouvelle-caledonie.gouv.fr
■ www.diplomatie.gouv.fr

SIVAP

2, rue Félix Russeil, Nouméa ;
tél. : 78 26 81 / 24 37 45,
fax 25 11 12
import-sivap.davar@gouv.nc
■ www.davar.gouv.nc

BIOSÉCURITÉ

(SIVAP : Service d'Inspection Vétérinaire, Alimentaire et Phytosanitaire)

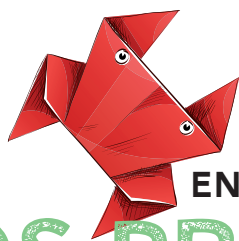
En Nouvelle-Calédonie, exempte de nombreux ravageurs et maladies, **l'importation de tout animal, végétal et de tout produit d'origine animale ou végétale est soumise à restrictions. Renseignez-vous auprès du Sivap.**

Les chiens et les chats devront effectuer une quarantaine de 10 jours. **Obligation de faire une demande préalable**, les animaux ayant séjourné dans un pays où la rage est présente ne peuvent entrer en Nouvelle Calédonie.

À votre arrivée, les marchandises interdites et vos déchets organiques seront collectés pour destruction.

Il vous est demandé de ne rien déverser dans les poubelles avant l'arrivée des agents biosécurité.

OÙ,
QUAND,
COMMENT,
INFOS PRATIQUES



PRENDRE MES REPÈRES
EN NOUVELLE-CALÉDONIE

INFOS PRATIQUES

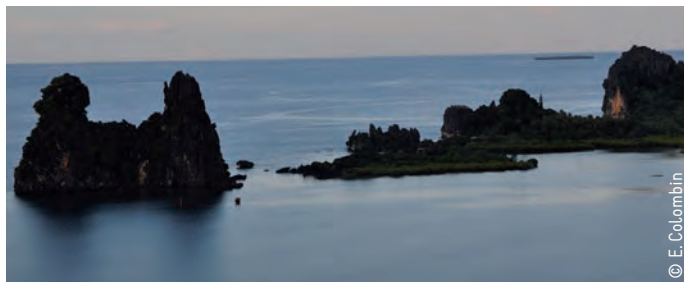


© NCFPS / P. Larue

LES URGENCES

MRCC Nouméa (urgence en mer)
VHF et tél. : **16**

Samu
(urgence médicale à terre) tél. : **15**
Police / Gendarmerie tél. : **17**
Pompiers tél. : **18**
Nouméa Radio tél. : **27 32 42**



© E. Colombin

EAU & ÉNERGIES

Eau du robinet potable

Électricité 220 v - 50Hz

Gaz modèle français commercialisé
uniquement.

*Achetez en consigne une bouteille
de 6 ou 13 kg et son détendeur
(en station-service).*

MONNAIE

Francs Pacifique (XPF)

- 1 € =/± 120 XPF
- 1 AU\$ =/± 75 XPF
- 1 US\$ =/± 100 XPF

Ouverture magasins

de 8h à 17h/18h.

fermés samedi après-midi et
dimanche.

**Ouverture banques
et administrations**

de 8h à 15h30, fermés les samedis,
dimanches et jours fériés.

COMMUNICATION

Téléphone

Réseau GSM partout,
sauf certaines zones excentrées.

Indicatif international : 687

Renseignements : 1012 (payant)

Carte SIM locale : achat à la poste et
dans les boutiques de téléphonie.

Internet

Cyber-cafés et réseau Wifi.

Réseau 3G partout,
sauf certaines zones excentrées.

Opérateur Internet : OPT

Fournisseur d'accès internet à la
carte :

■ www.inet.nc

TRANSPORTS

Aéroport international de Nouméa

La Tontouta (40 km de Nouméa).

Service de navette.

tél. : 35 11 18

■ www.cci.nc/aeroports

Aérodrome local de Magenta

(Nouméa)

Contact Air Calédonie,

tél. : 25 03 32 / 25 51 77

■ www.air-caledonie.nc

Radios Taxis de Nouméa

tél. : 28 35 12

Réseaux d'autobus

Karuia (Nouméa)

tél. : 26 54 54

■ www.karuibus.nc

Carsud (zone urbaine)

tél. : 050 050 (numéro vert)

■ www.carsud.nc

Autobus RAI (grande terre)

tél. : 27 77 66

■ www.rai.nc

NAVIGATION

Position Nouvelle-Calédonie :

21°30 S / 165°30 W

Fuseau horaire : GMT + 11

Règles de navigation :
système international A.

Marées :

semi-diurnes, deux pleines mers
et deux basses mers par jour.

Amplitude moyenne de 0,90 m.

Annuaire des marées disponible
dans les marinas et shipchangers

■ www.meteo.nc

Courants dans le lagon :

surtout à proximité des passes.

Alizé : modéré à assez fort
(16-18 nds), plus fort et fréquent
l'été (25-30 nds). Brise de mer
faible à nulle la nuit.

Coups d'Ouest : durée de 1 à
3 jours environ (40-50 nds),
surtout l'hiver.

Le véhicule ADAPté à vos besoins et votre budget



49 bis rue Georges Clemenceau
98800 NOUMEA
Tél : +687.28.85.02
acds.adaloc@lagoon.nc
www.ada.nc

ADA



LOCATION DE VÉHICULES

CLIMAT & MÉTÉO

Climat tropical océanique :
tempéré et toujours ventilé.
Température air : 22 à 24 °C.
Température eau de mer :
21,5 à 26,5 °C.

**Informations
Météo :** **VHF 16**
VHF ASN 70

Bulletin quotidien en français :

Littoral : 6h15, 9h25, 15h10.

Marine : 4h, 15h.

Contact Météo France :

Tél. : 27 93 00

■ www.meteo.nc

Météo zone Pacifique :

■ www.meteo.gov.vu (Vanuatu)

■ www.met.gov.fj (Fidji)

■ www.bom.gov.au (Australie)

■ www.niwa.co.nz (NZ)

■ weathergram.blogspot.com

(Bob McDavitt prévisionniste NZ)

■ www.windguru.cz

■ www.metvuw.com

ATTENTION CYCLONES

de mi-novembre à mi-avril.

PRÉ-ALERTE.

Un phénomène est entré ou se forme dans notre zone d'observation. Suivez les prévisions météo, les bulletins d'information et les consignes de la Sécurité Civile.

ALERTE 1.

Mettez-vous à l'abri.

Phénomène prévu dans moins de 18 heures.

ALERTE 2.

Restez à l'abri, ne circulez pas.

Phénomène prévu dans moins de 6 heures.

PHASE DE SAUVEGARDE.

Évitez les déplacements.

Phénomène s'éloignant mais des dangers persistent. Les secours s'activent, les services réparent.

Infos sur :

■ www.meteo.nc

■ <https://securite-civile.nc>

Radio NC Première : 89 FM

Abris : trous à cyclone
(cf pp. 2-3, 12 et 17).



YACHTS CLUB

Le Nouméa Yacht Club

Cercle nautique Calédonien (CNC)

Club house, avec bar, brasserie, restaurant, salon VIP et boutique.

Lieu incontournable de rassemblement des amateurs de voiles et organisateur de nombreuses régates.

Baie des pêcheurs, Nouméa.

Tél. : 26 27 27

administration@cnc.asso.nc

■ www.cnc.asso.nc

La maison du lagon

Pas vraiment un yacht club, mais un bureau d'information sur tout ce qui touche au lagon et activités nautiques, bon plans et événements.

Port Moselle, Nouméa.

Tél. : 27 27 27

contact@maisondulagon.nc

■ www.maisondulagon.nc

ÉVÉNEMENTS

NO KILL (février) :

troisième édition du concours de pêche au gros. ■ www.cnc.asso.nc

MONDIAUX JEUNES DE MATCH RACING (juin) :

duel entre 2 bateaux : le premier qui franchit la ligne gagne.

■ www.cnc.asso.nc

GROUPAMA RACE (septembre) :

tour de Calédonie à la voile, en équipage et sans escale. Régate prisée par les navigateurs australiens, néo-zélandais, calédoniens et français de renom.

Unités de 8.5 m aux maxi yachts et régatiers virtuels sont les bienvenus.

■ www.groupamarace.nc

BLUESCOPE RACE (octobre) :

challenge côtier dans le lagon, du phare Amédée à l'Anse Vata ■ www.ang.nc

CHAMPIONNAT DE NOUVELLE-CALÉDONIE DE KITESURF (mai ou juin) :

WOMAN SUP TOUR (janvier) :

AIRWAVES NOUMÉA DREAM CUP (novembre) :

championnat windsurf slalom.

■ www.ang.nc

FESTIVAL IMAGE SOUS-MARINE (juillet) :

films, expositions et débats ■ www.festivalimagesousmarine.nc

NUIT NAUTIQUE DE NOUMÉA (octobre) :

parade nautique nocturne, en petite rade de Nouméa.

■ www.archipelagoes.net





Votre solution d'assurance maritime



POE-MA INSURANCES

LE COURTIER MARITIME SPÉCIALISTE DE L'ASSURANCE DE TOUT YACHT ET NAVIRE DE PLAISANCE

Assurance Tous Risques

- Sans vétusté applicable en cas d'avarie corps ou moteur
- Assurance en valeur agréée

Assurance Responsabilité Civile seule

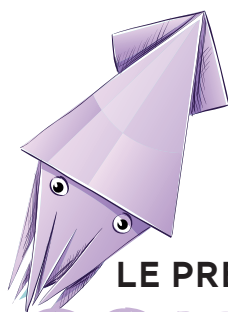
Nous assurons aussi

- Les navires d'utilité collective
- Les supports de plongée
- La location avec et sans skipper
- Les flottes de jet-skis
- Les « Tour du Monde »

3 rue Sébastopol - 98800 Nouméa
Tél : 27 42 63 - commerciale : 75 54 84 - Email : courrier@poema.nc

OÙ,
QUAND,
COMMENT,

FAIRE COUTUME



PRIVILÉGIER
LE PREMIER CONTACT

Faire coutume est une belle porte d'entrée pour rencontrer la population et la culture Kanak.

Une marque d'attention et une démarche simple qui s'apparente à **de la courtoisie** :

n'apportons-nous pas un bouquet de fleurs ou un dessert lorsqu'on est invité à dîner ?

DANS QUELLES CIRCONSTANCES ?

En dehors de Nouméa et des structures touristiques, **le geste coutumier se justifie lorsque :**

- vous pénétrez pour la première fois dans une tribu ;
- vous débarquez pour la première fois sur la plage d'une habitation kanak ;
- vous êtes invités dans une famille ;
- vous souhaitez demander l'autorisation de pêcher, de mouiller ou de vous rendre sur un site particulier (sauf s'il est tabou).

ET DE QUELLE MANIÈRE ?

Cette marque d'attention accompagnée de votre demande explique à votre interlocuteur (hôte, propriétaire terrien, chef coutumier) les raisons de votre présence et de votre requête. Elle s'accompagne d'un présent : un manou (paréo) et un billet de 1 000 F CFP (le tabac se pratique de moins en moins), ou un **souvenir de chez vous**.

Si le cadeau, symbolique, transcrit votre respect et votre attention, le geste et la parole importent davantage.

Celle prononcée par votre interlocuteur, en retour, signifiera son accord et votre bienvenue.

Faites-vous expliquer par les Kanak toute la subtilité du geste qui vous rapprochera de leur culture. Profitez pleinement de ce moment d'**échange et de reconnaissance mutuelle**.



© E. Colombin

AGIR AVEC RESPECT & BON SENS

En tribu, mais de manière générale dans l'ensemble des mouillages ou visites en Nouvelle-Calédonie, **faites preuve de respect et de pudeur.**

- la tenue vestimentaire ne doit pas être provocante ;
- le monokini et le nudisme sont interdits sur les plages ;
- avant de prendre une photo, demandez l'autorisation ;
- certains lieux sont tabous sans être explicitement indiqués.

Faites-vous accompagner par un habitant pour vous guider ;

- les chefferies ne sont pas des sites à visiter ;
- certains rassemblements kanak sont des moments intimes de leur vie (mariage, deuil, fête des ignames, etc.). Peut-être y serez-vous invités ;
- le marchandage et le pourboire ne font pas partie des pratiques locales.



© D. Maron / NCTPS

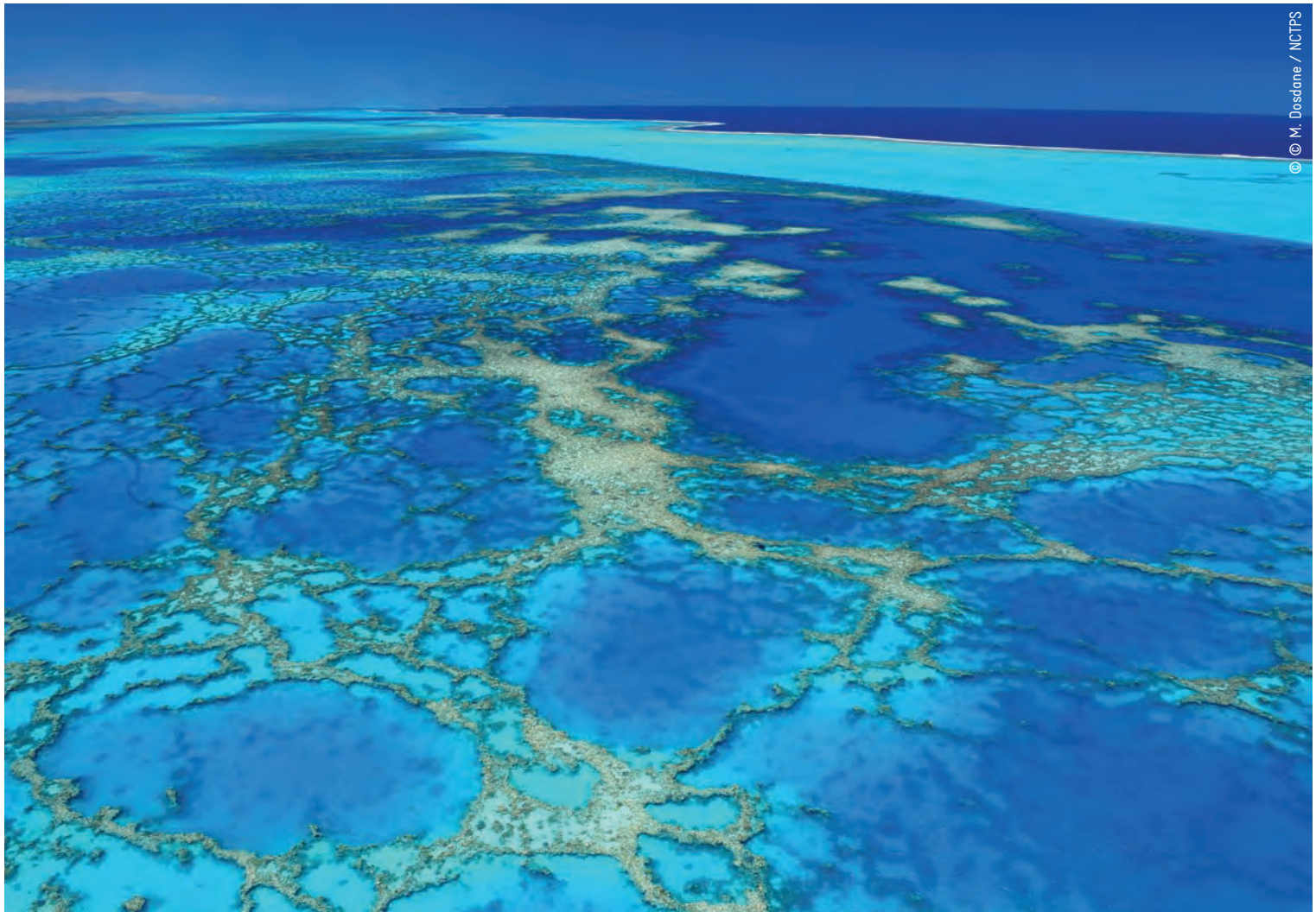


© D. Maron / NCTPS

2 chantiers navals à Numbo - 1ha de surface de stockage
Sorties tous types de bateaux y compris les catamarans - Matage/dématage
Electricité marine - Aire de peinture - Carénage

Représentants en Nouvelle-Calédonie

nannidiesel



OÙ,
QUAND,
COMMENT,



UNE VILLE JEUNE ET COSMOPOLITE

FAIRE ESCALE A NOUMEA

NAVIGUER JUSQU'À NOUMÉA

Accès à Nouméa de jour comme de nuit, il est conseillé d'emprunter deux passes :

- **La Havannah**, en provenance de l'Est, franchir à l'étales. Navigation dans le lagon jusqu'à Nouméa (40 mn) ;
- **Passé de Boulari**, en provenance de l'Ouest ou du Sud, passe étroite mais sans mascaret. Navigation dans le lagon jusqu'à Nouméa (13 mn).

MOUILLAGES À NOUMÉA

Mouillage du centre-ville **accès par la Petite passe** qui débouche sur deux baies :

- **La Moselle ou Petite rade.**
Deux protections : O et E/SE
 - **Baie de l'Orphelinat.**
Protection S/SE/E/NE/N
- Mouillages libres — mais débarquement à l'avenant —, assurez-vous donc de ne pas entraver la circulation maritime (navettes, caboteurs, paquebots, navires militaires).
Zone de mouillage autorisé signalée par les bouées jaunes.

LES MARINAS DU CENTRE-VILLE

Deux marinas procèdent aux formalités d'entrée des navires en escale (cf. en page 5) :

CAPITAINEURIE DE PORT MOSELLE

VHF 67 ; tél. : 27 71 97
port.moselle@sodemo.nc

■ www.sodemo.nc
Prévenir la capitainerie avant votre arrivée. Ponton visiteur 3 jours (mai à décembre) ou 6 jours en période cyclonique (décembre à mai).

Bassin de 550 places à flot pour bateaux de 5 à 35 m, environ 6 m de tirant d'eau. Aussières cycloniques.

Sanitaires, eau, électricité (220 V), wifi, laverie, bar-restaurant, station-service, météo, courrier.

Les places à quai étant limitées, surtout en période cyclonique, vous pouvez mouiller à l'extérieur de la marina tout en bénéficiant de ses prestations (contrat annexe).

PORT DU SUD MARINA

tél. : 27 47 77

■ www.portdusud.nc

Prévenir la capitainerie avant votre arrivée.

Ponton visiteur 1 mois maxi, sauf en cas d'alerte cyclonique (fermeture du ponton d'accueil).

Bassin de 250 places à flot pour bateaux de 8 à 25 m. Tirant d'eau de 3,60 m. Aussières cycloniques.

Sanitaires, eau, électricité (220 V), laverie, bar-restaurant, station-service 24h/24 pour les usagers (badge) ou livraison de carburant sur rendez-vous, météo, courrier. Ponton d'accueil pour les grands yachts.
En cas d'alerte cyclonique, fermeture du ponton d'accueil et du bassin à flot.



ADRESSES UTILES

TOURISME

Office de tourisme

Place des Cocotiers ; tél. : 28 75 80
■ www.office-tourisme.nc

Maison du Lagon

(groupement d'activités nautiques)
Port Moselle ; tél. : 27 27 27
■ www.maisondulagon.nc

Musée maritime

Av. J. Cook ; tél. : 26 34 43

Musée de Nouvelle-Calédonie

Quartier latin ; tél. : 27 23 42

Musée de la Ville

39, rue J. Jaurès ; tél. : 26 28 05

Taxi tél. : 28 35 12

SANTÉ

Samu (urgence médicale) tél. : **15**

Hôpital CHT (hôpital public)
tél. : 25 66 66

Clinique île Nou-Magnin

tél. : 24 62 00

Clinique baie-des-Citrons

tél. : 26 18 66

Clinique Anse-Vata

tél. : 26 14 22

POLICE

Police Secours (urgences) tél. : **17**

tél. : 28 17 15

BANQUE

BCI tél. : 36 67 77

BNC tél. : 25 74 00

Société Générale tél. : 25 63 00

OPT tél. : 26 88 00

ANZ tél. : 27 47 37

American Express tél. : 28 47 37

BNP Paribas tél. : 25 84 00

COMMUNICATION

Poste tél. : 1000

■ www.opt.nc

Internet à la carte : mouillage et marina en Petite rade

■ www.inet.nc

INTERNET GRATUIT

• Envoyez un SMS gratuitement vers n'importe quel mobile de Nouvelle-Calédonie.

■ www.mobitag.nc

• Wifi gratuit place des Cocotiers à Nouméa. Portail du service en français, anglais et japonais.

■ www.noumea.nc

STATION-SERVICE

Approvisionnement divers et gaz

Port Moselle VHF 67 ; tél. : 28 97 47

CNC VHF 68 ; tél. : 26 10 46

ENVIRONNEMENT

Aires marines protégées

Règlementation de la pêche

Protection des espèces

Règles de balisages et navigation

Direction de l'environnement

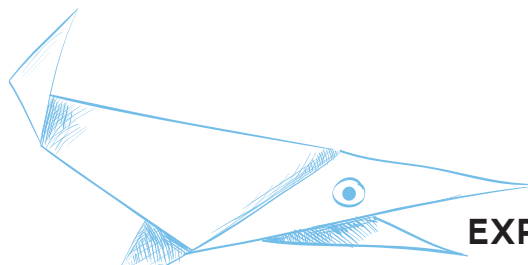
de la Province Sud

route des artifices, baie de la Moselle

tél. 20 34 00

■ www.province-sud.nc

OÙ,
QUAND,
COMMENT,
ET AUTOUR DE NOUMEA




EXPLORER LES ALENTOURS

ET AUTOUR DE NOUMEA

MOUILLAGES
A PROXIMITÉ


- **Baie-des-Citrons**, abritée des alizés, fond de sable, 8 m d'eau. Débarquement sur la plage au pied des hôtels restaurants ;
- **Îlot Uere**, mouillage dans 4 m d'eau sur fond de sable et de corail. Protection : O/S/E. Belle plage et plan d'eau idéal pour le funboard et le kitesurf ;
- **Anse Kuendu**, mouillage peu fréquenté. Protection : S/E/NE. Débarquement sur une des plus belles plages de la capitale, au pied d'un hôtel restaurant et à proximité d'un club hippique.

 **Aire Marine Pointe du Kuendu** : aire de gestion durable des ressources, accessible mais réglementée.


MOUILLAGES
AU LARGE

- **Îlots Maître** (à 3 mn), **Signal** (8 mn) et **Larégnère** (7 mn) : îles boisées, mouillages protégés des alizés, sur fond de sable et de corail. Belles plages, coin BBQ et plongées en apnée. Forte fréquentation le week-end ou vacances scolaires.
- **Port-Laguerre**, **trou à cyclone le plus près de Nouméa** (12 mn au nord). Pour les voiliers de 1,50 m de tirant d'eau max, il est possible de remonter la rivière et de s'amarrer à la mangrove. Par beau temps, il est agréable de s'y balader.
- **Îlot Amédée** (12 mn au sud), héberge le plus grand phare du pays (52 m). À proximité, **la passe Boulari**, le grand large, une épave, des sites de plongée uniques.


 **Aire Marine Îlot Maître et Îlot Canard** : aire de gestion durable aménagée, accessible mais réglementée.

 **Aire Marine Îlot Signal, Îlot Larégnère** : réserve naturelle, accessible mais réglementée.

 **Aire Marine Îlot Bailly** : réserve naturelle, accessible mais réglementée.

 **Aire Marine Grand récif Aboré et de la Passe de Boulari** : réserve naturelle, accessible mais réglementée.

 **Aire Marine Îlot Amédée** : réserve naturelle, accessible mais réglementée.

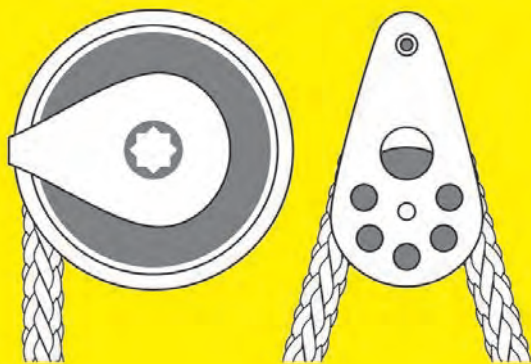
 **Aire Marine Récifs de Sèche-Croissant** : réserve naturelle intégrale, interdiction d'y pénétrer toute l'année et survol en kitesurf de la zone tampon (200 m) interdit.

 **Aire Marine Îlot Goéland** : réserve intégrale saisonnière, interdiction d'y pénétrer et survol en kitesurf de la zone tampon (200 m) interdit.

Trou à cyclone de Port Laguerre, protection dans la mangrove.



© E. Colombin



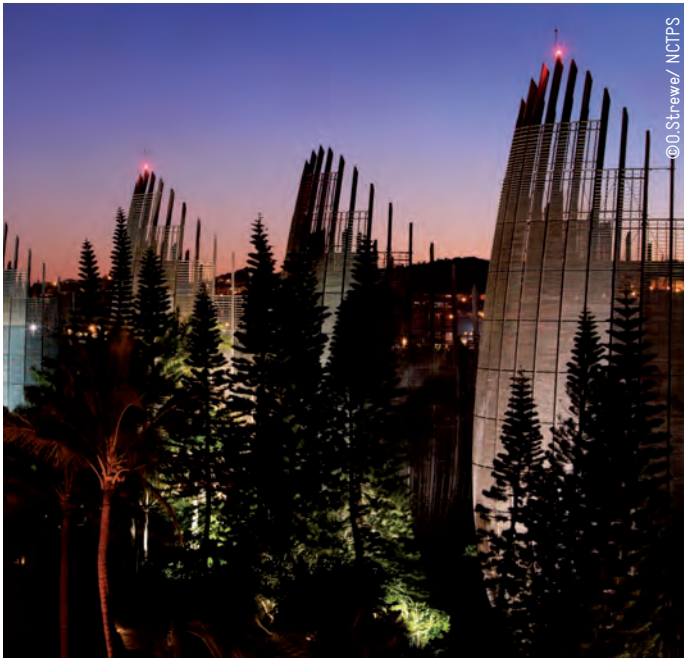
www.pacificaccastillage.com



Tél. 78 78 46 / 26 12 50 - pacificaccastillage@gmail.com

MARINA PORT MOSELLE - FACE AU QUAI K1

PACIFIC ACCASTILLAGE



© O. Strehwe / NCTPS



CENTRE CULTUREL TJIBAOU

Lieu d'échange culturel et d'exposition. Jardin, cases mélanésiennes et architecture de l'édifice méritent le détour.

Tél. : 41 45 45

■ www.adck.nc



© E. Columbin



L'AQUARIUM DES LAGONS

Poissons, crustacés, mollusques et bancs pour contempler la reconstitution des écosystèmes aquatiques de Nouvelle-Calédonie.

Tél. : 26 27 31

■ www.aquarium.nc



© P. Morin



PARC FORESTIER

Vitrine de la faune et de la flore endémiques calédoniennes sur 36 ha. Possibilité d'assister au nourrissage de certains animaux.

Tél. : 27 89 51

Ouvert du mardi ou dimanche.

Nouméa Yacht Services

www.noumeayachtservices.com

Hervé Moal
tél. +687 79 56 01

Expertises maritimes
Gestion des escales
Formalités entrée/sortie
Solutions techniques

nys22s@hotmail.com
BP.1263, 98845 Nouméa
40c rue Austerlitz
Nouvelle-Calédonie



OÙ,
QUAND,
COMMENT,



FOURNITURES, RÉPARATIONS,
CHANTIERS ET SERVICES AUX NAVIRES

ANNUAIRE DES SERVICES

ACCASTILLAGE ÉLECTRONIQUE PEINTURE

- 1 ACMA BONIFACE**
Accastillage *Ducos*
tél. : 28 28 10 • vente@acma.nc
- 16 ACCASTILLAGE REPUBLIC**
Accastillage *Moselle*
tél. : 28 43 33
• accastillage.republic@gmail.com
- 2 ALTOMARINE**
Electronique *Nouvelle*
tél. : 25 96 12
• infos@altomarine.com
- 3 ALTOMARINE**
Peinture, antifouling *Nouvelle*
• composite@altomarine.com
- 4 ARC O PAINT**
Peintures, vernis *Nouvelle*
tél. : 26 26 07
• mail@arcopaint.nc
- 5 ELECTRONIQUE 3S**
Electronique *Val Plaisance*
tél. : 28 72 30 • e3s@mls.nc
- 17. JKR Marine**
Accastillage /pêche/electronique
Orphelinat
tél. : 26 51 51 • lasym@abshop.nc
- 6 LIMOUSIN MARINE**
Accastillage *Faubourg Blanchot*
tél. : 27 41 86 • limousin@limousin.nc
• www.limousin-marine.nc
- 7 MARINE CORAIL**
Équipement nautique *Centre ville*
tél. : 27 58 48
• info@marine-corail.nc
- 8 MARINE CORAIL**
Accastillage *Nouvelle*
tél. : 25 44 60
• www.marine-corail.nc
- 9 NAVITEC**
Electronique *Faubourg Blanchot*
tél. : 26 16 87 • infos@navitec.nc
• www.navitec.nc
- 10 PACIFIC ACCASTILLAGE**
Accastillage *Moselle*
tél. : 26 12 50
• pacificaccastillage@gmail.com
- 11 SPEED MARINE**
Accastillage *Nouvelle*
tél. : 25 12 96 • ship.shop@lagoon.nc

RÉPARATIONS MÉCANIQUE PIECES DETACHÉES EQUIPEMENT

- **ANTHONY SERVICES**
hublots/réparations *VIENT À BORD*
tél. : 90 27 71
- 12 ATECO Maison de la batterie**
Batteries (Varta) *Ducos*
tél. : 27 97 97 • ateco@ateco.nc
• www.ateco.nc
- **CANDELA FUN COMPOSITE**
Fibre, coque *VIENT À BORD*
tél. : 77 89 94 • gilcandela@lagoon.nc
- **DB MARINE**
Mécanique *VIENT À BORD*
tél. : 28 14 14 • d.b.marine@lagoon.nc
- 14 ECOBLAST**
Sablage peinture *Doniambo*
tél. : 75 69 42
• ecoblast.nc@gmail.com
- 15 EIM MARINE**
Electricité *Ducos*
tél. : 28 60 52 • eim@mls.nc
• www.eim.nc
- **ELEC PLAISANCE**
Dessalinisateurs *VIENT À BORD*
groupes électrogènes, Fisher panda
tél. : 76 47 41 • elecplaisance@canl.nc
- **ELEC PROJECT MARINE**
Electronique *VIENT À BORD*
tél. : 75 50 35 • contact@epm.nc
- **JB FONTENEAU**
Multiservices *VIENT À BORD*
tél. : 74 10 32
• jbfontaineau@hotmail.com
- **JORDI GIRAUD**
Nettoyage coque *VIENT À BORD*
tél. : 75 56 76
• jordi.giraud@hotmail.fr
- **GEORGES AUTERET**
Grément *VIENT À BORD*
tél. : 78 19 78
• auteret.g@hotmail.com
- 18 MARINE PERFORMANCE**
Composite *Numbo*
tél. : 87 62 85
• direction@marine-performance.nc
- 19 MÉCANOCÉAN**
Mécanique *Ducos*
tél. : 27 67 08 • mecanocean@mls.nc
- **MARTIAL FRICOTTÉ**
Mécanique Yanmar *VIENT À BORD*
tél. : 79 59 70

- **OLIVIER GIL**
Nettoyage coque Travaux ss marins
VIENT À BORD
tél. : 77 17 14 • altitech@lagoon.nc
- 13 OTODIS**
Batteries *Ducos*
tél. : 23 70 70 • secretariat@otodis.nc
- 20 PUJOL**
Propulsion *Fbg Blanchot*
tél. : 28 19 80/78 55 09
- **RENATO LEFRANC**
Electricité *VIENT À BORD*
tél. : 85.31.09
- 22. ROYAL MOTORS**
Yamaha *Nouvelle*
tél. : 27 27 98
• www.royalmotors.nc
- 21 SDEM**
Volvo-penta, Mercury *Ducos*
tél. : 23 20 00 • y.boucher@johnston.nc
- **SMP MARINE**
Mécanique *VIENT À BORD*
tél. : 78 95 87
- **SOUTH LATITUDE SERVICES**
Grément/matelotage *VIENT À BORD*
tél. : 99.53.89
• sls.noumea@gmail.com
- **WILLY BESINGUE**
Electricité plomberie froid
VIENT À BORD tél. : 77 49 54
• willypetrel@hotmail.com

VOILERIE / SELLERIE

- **DOCTOR SAILS** *VIENT À BORD*
tél. : 74 10 12 • doctorsails@mls.nc
- 23 MC' MARINE** *Quartier Latin*
tél. : 26 12 23 • mcvs@canl.nc
• www.mcmarine.nc
- 24 VOILERIE PACIFIQUE**
Doniambo
tél. : 92 97 52
• voileriepacifiquenc@gmail.com
- 25 VOILERIE ROD SAILS**
Nouvelle
tél. : 77 69 02 • rod.sails@gmail.com

CHANTIERS CARENAGE, RÉPARATIONS, GARDIENNAGE

- 27 CARENOCÉAN** *Numbo*
tél. : 28 18 35 • carenocean@yahoo.fr
- 28 NEPTUNE** *Numbo*
tél. : 28 01 95 • neptune@lagoon.nc

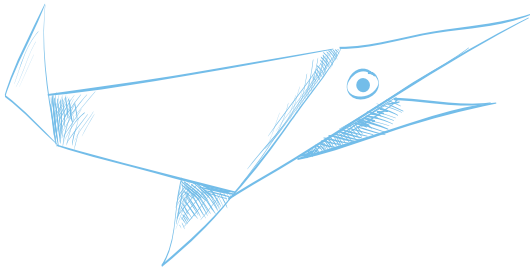
- 29 SOCOMETAL** *Numbo*
tél. : 28 67 67
• info@socometalnc.com
• www.socometalnc.com
- 30 NOUVILLE PLAISANCE**
tél. : 26 53 77 *Nouvelle*
• nouville.plaisance@sodemo.nc
- 31 CALE DE HALAGE**
Port autonome *Nouvelle*
tél. : 25 50 16
• twongsokarto@noumeaport.nc
- 26 SOCALMO** *Numbo*
tél. : 24 08 04
• numbo.socalmo@canl.nc

OFFICIELS

- 36 DOUANES** *Nouvelle*
tél. : 26 53 85
• douanes.nc@offratel.nc
- **BIOSÉCURITÉ (SIVAP)**
tél. : 24 37 45 *Nouvelle*
• import-sivap.davar@gouv.nc
- 37 POLICE AUX FRONTIÈRES**
tél. : 28 43 19 *Centre Ville*
• usg-port.noumea-informations@interieur.gouv.fr
- 38 AFFAIRES MARITIMES**
Nouvelle
tél. : 27 26 26 • affmar@gouv.nc
- 39 PORT AUTONOME** *Nouvelle*
tél. : 25 50 05
• panc@noumeaport.nc

AUTRES SERVICES

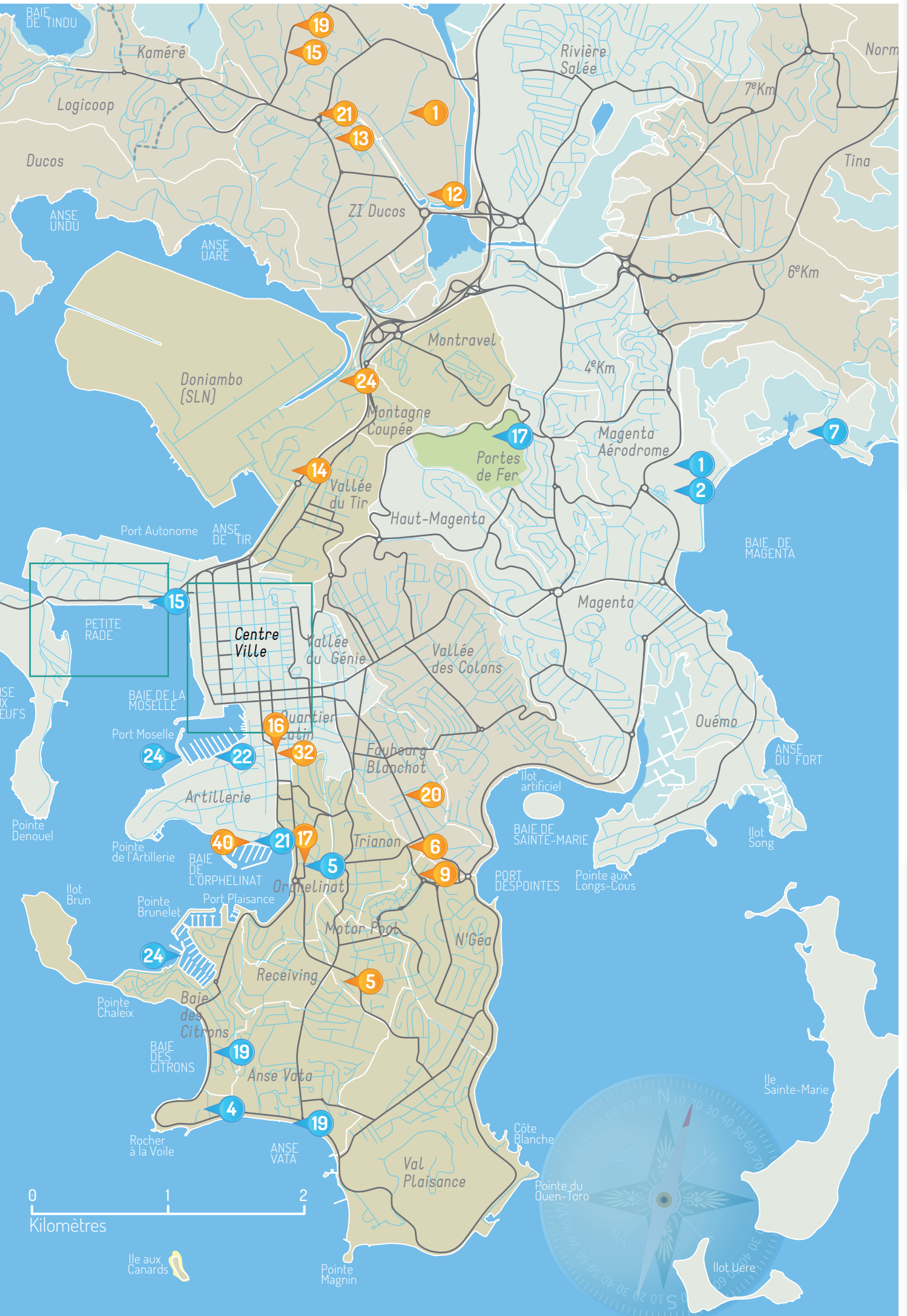
- **LAVERIE PLAISANCE**
tél. : 81 84 41 *VIENT À BORD*
- 32 LAVERIE TOURVILLE**
tél. : 27 39 37 *Quartier Latin*
- 33 Inet** (accès wifi) *Centre ville*
tél. : 25 34 36 • info@inet.nc
www.inet.nc
- 34 LE CYBER POINT NC**
tél. : 24 15 41 *Quartier Latin*
• lecyber@lecyber-point.nc
- 35 NOUMÉA YACHT SERVICES**
Moselle
tél. : 24 01 23 • nys22s@hotmail.com
- 40. NOUMÉA Océan** *Port du Sud*
tél. : 71 37 23
• www.newcaledonia
superyachtagent.com
- **TAHITI CONVOYAGE CROISIÈRE**
Skippers professionnels
• www.tahiticonvoyagecroisiere.com



POUR SE REPÉRER

- | | |
|---|---|
| 1 Aéroport Magenta | Aérien |
| 2 Air Calédonie | Cie aérienne locale
2 points de vente : <i>Centre-ville</i> et <i>Magenta</i> |
| 3 Air Calin | Cie aérienne internationale |
| 4 Aquarium | Attraction touristique |
| 5 Carrefour-market | Supermarché |
| 6 Casino-Johnston | Supermarché |
| 7 Centre culturel Jean-Marie Tjibaou | Culture |
| 8 CHT | Hôpital |
| 9 Taxis | Transports |
| 10 Bus | Transports |
| 11 Poe-Ma Insurances | Assurances |
| 12 Maison du lagon | Activités touristiques |
| 13 Musée de la Nouvelle-Calédonie | Culture |
| 14 Musée de la ville | Culture |
| 15 Musée maritime | Culture |
| 16 Office de tourisme | Informations touristiques |
| 17 Parc forestier | Attraction touristique |
| 19 Plage | Attraction touristique
3 plages : <i>Nouvelle</i> + <i>Baie des citrons</i> + <i>Anse vata</i> |
| 20 Police municipale | |
| 21 Port du Sud Marina | Marina |
| 22 Port Moselle | Marina |
| 23 Poste | |
| 24 Station essence | 2 stations : <i>Marina Port Moselle</i> + <i>Marina CNC</i> |





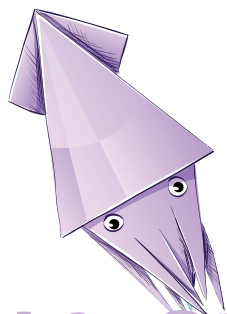
POUR SE REPÉRER



ZOOM DU CENTRE VILLE



OÙ,
QUAND,
COMMENT,



UNE DESTINATION
QUI SE DÉVELOPPE

SPECIAL SUPERYACHTS



Proposant à la fois un espace urbain animé, dynamique, et des mouillages déserts et privilégiés, la Nouvelle-Calédonie offre un cadre exceptionnel, pour les propriétaires de grands yachts et leurs équipages.

VIE PRIVÉE GARANTIE.

La Nouvelle-Calédonie regorge d'atouts pour tous les plaisanciers. À quelques heures de navigation de Nouméa, la capitale, vous avez toutes les chances de ne croiser aucun bateau, si ce n'est pendant les vacances scolaires ou les week-ends.

SÉCURITÉ ASSURÉE.

Il existe plus de 30 excellents mouillages dans un rayon de 10 à 40 miles nautiques de Nouméa, dans des eaux profondes et des baies bien protégées. Le balisage du bureau hydrographique français est excellent, comme la cartographie.

SERVICE TECHNIQUE DE QUALITÉ.

Les marinas sont modernes, les chantiers navals bien équipés et les prestataires compétents dans tous les domaines.

TERRAIN DE JEU FABULEUX.

Plongées spectaculaires, kitesurf, funboard, golf, escalade, survol en hélicoptère, randonnées pédestres dans une nature préservée.

De superbes mouillages près d'un port animé et civilisé, des plages de sable blanc, une vie marine foisonnante dans le plus grand lagon du monde... c'est toute la particularité de cette destination du Pacifique Sud, classée au patrimoine mondial de l'Unesco depuis 2008.

La Nouvelle-Calédonie se structure et s'adapte peu à peu aux évolutions internationales du yachting de luxe.

NOUMÉA YACHT SERVICES

Port Moselle
Tél. : 24 01 53 / 79 56 01
nys22s@hotmail.com
■ www.noumeayachtservices.nc

NOUMÉA OCEAN

Port du Sud
Tél. : 71 37 23
chloe@noumeaocean.com
■ www.noumeaocean.com

OÙ,
QUAND,
COMMENT,
FAIRE ESCALE PLEIN SUD



**AU SUD DE LA GRANDE TERRE,
DES BAIES ABRITÉES ET COLORÉES**

MOUILLAGES AU SUD DE LA GRANDE TERRE

Mouillages sûrs situés entre la capitale et le lagon Sud, répartis sur trois sites :
Baie de prony, Port Boisé et l'île Ouen.

BAIE DE PRONY

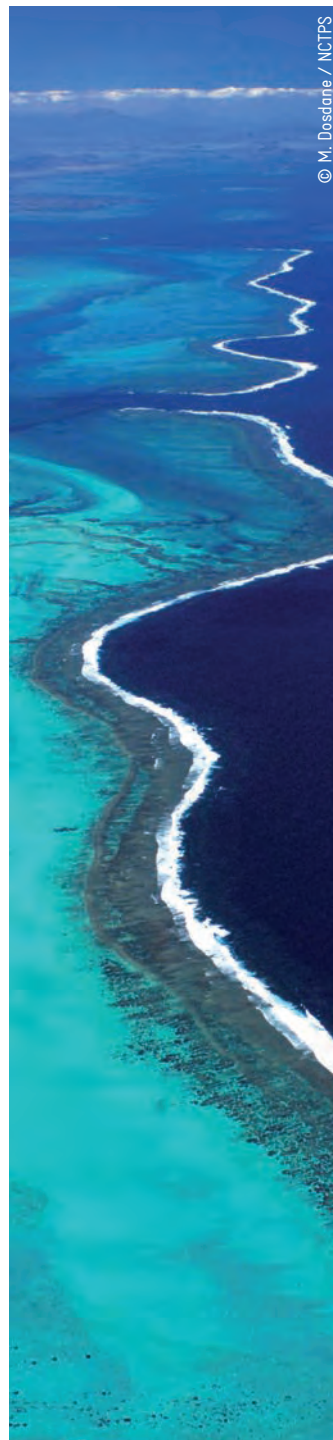
- **Baie du Carénage** et **Baie des Kaoris**, **trous à cyclone du Grand Sud** abrités de tous les vents, par 10 à 15 m d'eau, sur fond de vase et de sable. Belle remontée des rivières en annexe, balades, cascades et source thermique à 33 °C (accessible par le débarcadère) ;
- **Anse Sébert**, fond de sable et de corail. Point de départ du sentier de grande randonnée et visite du village de Prony ;
- **Baie de la Somme**, abritée de tous les vents. Fond de sable et de corail. Fréquentée par les voiliers de charter en saison des baleines (juillet à septembre), les corps-morts leur sont réservés. Plongée sur l'**Aiguille de Prony**, **ne pas s'amarrer à la balise** qui signale ce danger isolé ;
- **Bonne Anse**, plusieurs mouillages pour tout type de vent, par fond de sable et de corail. Végétation luxuriante, rivière d'eau douce potable et accès au fond d'une des baies au Cap N'Dua ;
- **Îlot Casy**, sable et vase par 6 m d'eau. Protection : SE/E/N. Maquis minier, pins colonnaires et plages de sable blanc. Jardin de corail et joli parcours pédestre sur l'îlot (45 min).



Aire Marine Aiguille de Prony : réserve naturelle, accessible mais réglementée.



Aire Marine Îlot Casy : aire de gestion durable des ressources, accessible mais réglementée.



© M. Dosdane / NCTPS

PORT BOISÉ

- excellent mouillage d'attente pour emprunter la passe de La Havannah. Fond de vase et de corail. Dans la baie, une rivière à remonter en annexe.

ÎLE OUEN

- **Baie Ire**, dans le canal Woodin, étape entre Nouméa et le lagon Sud. Mouillage par 10 à 15 m sur fond de vase rouge ;
- **Baie de la Tortue**, sentier qui mène au sommet de l'île ;
- **Baie de Ouara**, protection : 0. Récif poissonneux et pêche autorisée **sous réserve de vous être préalablement présenté au chef de la tribu.**



© Abyss Plongée



L'AIGUILLE DE PRONY

C'est une curiosité sous-marine avec sa concrétion de corail de toutes les couleurs de 35 m de haut.

Plongée sous-marine unique au monde.



© M. Ducondas / NCTPS

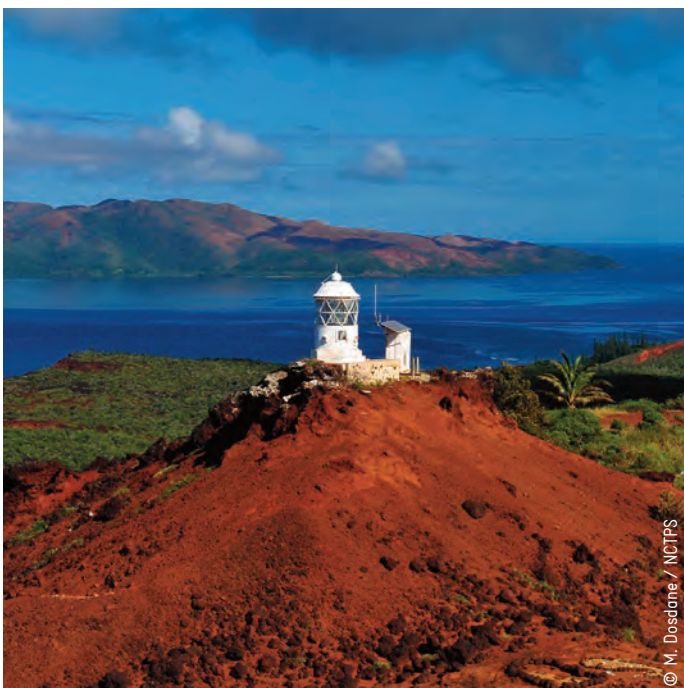


LE VILLAGE DE PRONY

Ancien pénitencier (1873) aux vieux murs taillés par les bagnards envahis de banyans étrangleurs. Hameau côtier. Entrée libre.

Sentier de grande randonnée (GR1) au départ du village de Prony. Refuges et traversée de réserves botaniques de 3 à 6 jours.

■ www.randonnee-gr-sud-nc.com



© M. Dossane / NCTPS



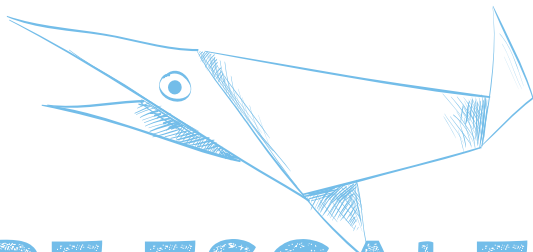
CAP N'DUA

Observatoire au cœur d'une réserve naturelle surplombant le Grand Lagon Sud. Vue à 360° au pied du phare du cap N'Dua. En contrebas, un espace aménagé permet de guetter les baleines aux jumelles.

Ouvert tous les jours.

Accès gratuit.

OÙ,
QUAND,
COMMENT,
FAIRE ESCALE PLEIN SUD



**LE GRAND LAGON SUD
UN DÉDALE D'ÎLES DÉSERTES**

FAIRE ESCALE PLEIN SUD



MOUILLAGES DU GRAND LAGON SUD

La navigation est à la fois facile car abritée de la houle, et **délicate pour la présence de nombreuses têtes de corail qui affleurent l'eau.**

Parcourir la zone nécessite de s'y aventurer aux bonnes heures (soleil dans le dos).

Les renverses de vent sont à surveiller au mouillage d'un îlot ; **grande longueur de chaîne préconisée pour un évitage confortable.**

BRÈVE SÉLECTION D'ESCALES INCONTOURNABLES

- **Îlot Mato**, désert, plongée remarquable. Protection : S/SE et O. Surf dans la passe ;
- **Îlot Ua** (les cinq îles). Protection : S/SE. Beau tombant pour plonger en apnée ;
- **Îlot Kouaré**, accessible à toute heure de la marée, très bons mouillages à proximité de la barrière de corail, plongées exceptionnelles dans la passe (**attention au courant**), la grotte Merlet et sur une épave. Protection : NE/SE/SO/O. Autres mouillages à l'appréciation du capitaine selon les conditions météo.

 **Aire Marine Yves Merlet**
(passe de La Havannah)
Réserve intégrale,
**accès interdit
toute l'année.**

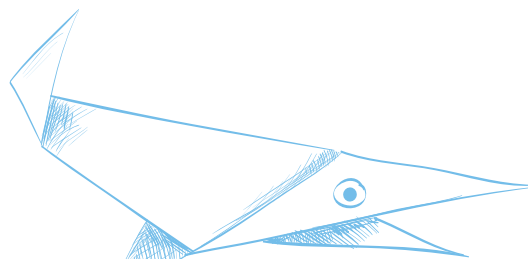
LE SURF

La corne Sud-ouest
Site idéal pour surfer.
Vagues de récif peu fréquentées et nombreuses passes près des mouillages.

Côte Ouest Bourail
Pour tester un beach break ou une vague de récif sur la Grande Terre :
Ligue calédonienne de surf
■ [http://surfingnewcaledonia.
overblog.com](http://surfingnewcaledonia.overblog.com)

OÙ,
QUAND,
COMMENT,

FAIRE ESCALE PLEIN SUD



LE VERTIGE DES SENS
À L'ÎLE DES PINS

MOUILLAGES DE L'ÎLE DES PINS

Certains mouillages sont interdits d'accès (Nokanhui, baie d'Upi), d'autres nécessitent de se présenter aux habitants lorsque vous débarquez sur la plage, voire de faire coutume pour accéder à certains sites (lire en page 9).

Il est donc préférable de mouiller dans la baie de Kuto qui servira de base de départ pour explorer l'île. Demander aux hôteliers ou aux habitants le contact des prestataires touristiques (visite, location de véhicule, etc.).

- **Baie de Kuto**, mouillage spacieux. Protection : S/E/NE. Fond de sable d'excellente tenue. Débarquement sur la plage.
- **Kanuméra**, le mouillage est autorisé en cas de vent d'Ouest.

ADRESSES UTILES

Point I

Tél. : 46 10 27

Dispensaire

Tél. : 46 11 15

Gendarmerie

Tél. : 44 87 85

Poste

Tél. : 46 11 00

Station-service

livraison de carburant sur le quai de Kuto.

Tél. : 46 11 47

Banque BCI

Tél. : 46 10 45

Location véhicule

Edmond Location

Tél. : 76 69 96

Wifi gratuit

Épicerie Curios Maliska, Kuto

PENSEZ
À RESPECTER
VOS HÔTES

Monokini interdit
sur les plages

Pêche déconseillée
dans le lagon,
les Kunié vivent
du produit de leur pêche.



TRIBU DE TOUÉTÉ

Grotte d'Oumagne, dite grotte de la reine Hortense.



BAIE DE ORO

Piscine naturelle bordée de pins colonnaires



BAIE D'UPI

Promenade en pirogue à balancier.



BAIE DE KUTO

Vestiges du baigne d'Ouro.



PIC N'GA

Point culminant de l'île (262 m), guide conseillé.



© M. Dosdane/NCTPS

BALEINES

Chaque année, les baleines à bosse réalisent une longue migration depuis l'Antarctique pour venir se réfugier dans les eaux calédoniennes et donner naissance à leurs petits.

Observer les baleines sans les déranger

Pas d'approche de face...

Entre 300 et 100 M
Vitesse très basse

4 bateaux maximum autour d'un groupe de baleines

N'approchez pas à moins de 100 mètres.

Limitez les observations à un maximum d'1 heure par bateau et par groupe de cétacés adultes.

Les baleines perçoivent les bruits des moteurs à plus d'1 kilomètre. Approchez doucement et quand vous êtes dans la zone comprise entre 300 et 100 mètres, votre allure doit être extrêmement basse.

... Ni par l'arrière.

Évitez d'observer les mamans et leurs petits qui ont besoin de calme et de tranquillité. Ne séparez jamais une maman de son petit.

Ne bloquez pas les baleines contre un récif ou la côte.

Ne placez pas votre bateau au milieu d'un groupe, mettez-vous sur le côté.

Si plusieurs bateaux sont avec vous, veillez à ne pas encercler les baleines et restez groupés avec les autres observateurs.

province-sud.nc

province-sud.nc



La province Sud agit pour vous



OBSERVATION DES CÉTACÉS

Chaque année, les premières baleines à bosse observées à l'île Ouen marquent le début de la plantation de l'igname, tubercule sacrée dans la culture kanak.

La baleine à bosse se nourrit en Antarctique l'été et se reproduit dans les eaux calédoniennes l'hiver,

de juillet à septembre.

Le lagon Sud est sa principale zone de reproduction d'où la présence de nombreux bateaux de charter.

Consultez la charte pour l'observation des cétacés sur
■ www.operationcetaces.nc
■ www.province-sud.nc

L'équipe de scientifiques d'**Opération Cétacés**, qui recense ces mammifères marins depuis plus de 15 ans, préconise de les observer sans les déranger :

- ne les poursuivez pas ;
- ne les encerclez pas ;
- ne bloquez pas leur déplacement ;
- ne vous positionnez pas à l'intérieur d'un groupe ;
- ne vous approchez pas à moins de 100 m autour d'une baleine, moteur allumé, 1 heure maxi ;
- pour une femelle et son baleineau, limitez l'observation à 30 min ;
- si une baleine vient à vous, réduisez votre vitesse et mettez-vous au point mort.

LES DUGONGS

Si vous rencontrez un dugong, appréciez votre chance : **cette espèce est menacée**. Soyez donc vigilant en circulant sur le lagon pour éviter toute collision (annexe, kite-surf, jet-ski, etc.) et préférez le corps-mort au mouillage pour ne pas dégrader les herbiers. L'approche volontaire et le braconnage sont interdits sous peine d'amende. Le ■ www.plan-actions-dugong.nc est soutenu par toutes les collectivités calédoniennes.

LES SERPENTS MARINS

Sur 15 espèces de serpents marins observées en Calédonie, deux sont omniprésentes : les **tricots rayés** jaune et bleu. Espèce venimeuse mais non agressive, qui se nourrit dans l'eau puis digère et se reproduit sur les îlots. **Évitez de les manipuler.**

LES TORTUES

La Calédonie abrite 4 espèces sur 7 existant au monde. Entre novembre 2013 et mai 2014, 48 tortues grosse-tête, dont 10 déjà baguées, sont venues pondre sur les plages de la Roche Percée et de la Baie des Tortues (côte ouest, Bourail). C'est à peu près le même nombre de pontes observées chaque année sur ce site, le plus important du Pacifique après l'Australie. L'espèce est en danger d'extinction, d'où les consignes d'observation préconisées par l'association **Bwārā**.
tél. : 95 65 65 / 41 61 42
■ bwaratortuesmarines.wordpress.com

La tortue bonne écaille est considérée comme **une espèce gravement menacée d'extinction** par l'Union internationale pour la conservation de la nature (UICN).

LES REQUINS

Sur **49 espèces de requins** répertoriées autour de la Calédonie, 9 sont régulièrement observées.

Parmi elles, le **requin tigre**, le **requin taureau** ou **bouledogue** et le **requin blanc**, considérés comme potentiellement très dangereux pour l'homme selon leur poids, leur taille et leur agressivité.



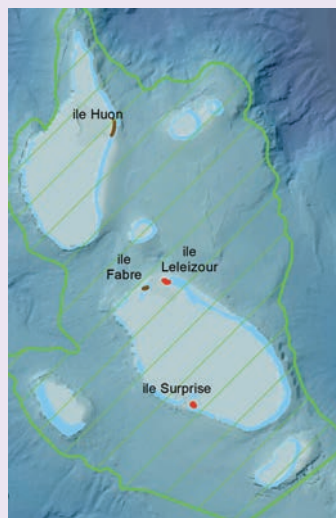
© S. Ducondou + NCTPS

ENTRECASTEAUX, UNE DESTINATION TRÈS ENCADRÉE

Les atolls d'Entrecasteaux, au large et au Nord de la Grande Terre, sont inscrits au **Patrimoine mondial de l'Unesco** car ils abritent une flore et une faune (oiseaux marins, tortues) précieuses. Pour préserver cet écosystème, l'accès au parc naturel est réglementé. **Deux îlots sont classés réserve intégrale, l'îlot Leleizour et l'îlot Surprise** : il est interdit d'y pénétrer. Ailleurs, les îlots classés réserve naturelle sont accessibles sous réserve d'une demande d'accès préalable auprès du gouvernement (15 jours avant) en fournissant un minimum d'informations (navire, passagers, objet de la visite, etc.).

Une fois sur place, pensez à :

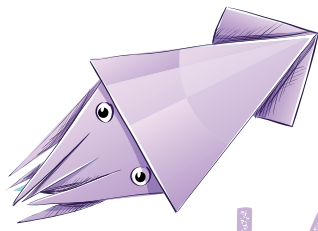
- circuler à vitesse limitée à proximité des îlots ;
- mouiller dans les zones sableuses ;
- emprunter l'itinéraire de visite de l'îlot ;
- rester silencieux ;
- limiter l'éclairage de nuit ;



- ne pas nourrir les animaux, ni ne les toucher ;
- quitter le lieu si l'animal montre des signes d'agressivité ;
- prendre soin de ne rien laisser sur place à votre départ.

Demande d'accès :
dam-nc@gouv.nc
tél. : 28 72 86
■ www.affmar.gouv.nc

OÙ,
QUAND,
COMMENT,



L'ÉCO-SYSTÈME CALÉDONIEN EST RICHE MAIS FRAGILE ET PRÉCIEUX

LA BIODIVERSITÉ

RÉGLEMENTATION DE LA PÊCHE

Chaque province a sa propre réglementation des pêches.

Province Sud tél. : 24 32 55

Province des Îles tél. : 45 51 63

Province Nord tél. : 47 72 39

Codes de l'environnement

spécifiques à chaque province

■ www.province-sud.nc

■ www.province-nord.nc

■ www.province-iles.nc

RECOMMANDATIONS

La **ciguatera** (ou gratte) est absente à Ouvéa, mais répandue ailleurs en Nouvelle-Calédonie :

- évitez de consommer des espèces de poisson réputées empoisonnées (loches, carangues, mekoua, anglais, etc.) ;
- soyez prudents avec **les poissons de récif** de grande taille (supérieur à 10 kg), préférez les tailles moyennes ;
- renseignez-vous auprès des pêcheurs locaux.

■ www.symbiose-nc.com

ESPÈCES PROTÉGÉES TOUTE L'ANNÉE

(liste non exhaustive)

- tortues et œufs ;
- oiseaux marins et œufs ;
- mammifères marins (dauphin, baleine, dugong) ;
- poissons (napoléon, requin) ;
- coquillages (toutoute, volute, casque, nautil) ;
- coraux.

Il est interdit de capturer, détenir et consommer ces espèces sous peine d'amende et/ou saisie du bateau.

Certaines espèces d'animaux marins sont protégées selon la saison ou la zone (crabe et huître de palétuvier, bënëtier, troca, langouste, holothurie, mulet, picot, loche, corail).

RÈGLES DE BONNE CONDUITE

MOUILLAGE

En province Sud, **100 corps-morts** (2 t) ont été installés autour de certains îlots d'**aires marines protégées** (AMP) ; **préférez-les à l'ancre** qui abîme les fonds. En province Sud et Nord, **des balises jaunes** délimitent les AMP.

ÎLOTS

- Les pétrels, les puffins et les sternes pondent sur le sol, soyez donc prudents en marchant sur l'îlot et **restez à distance**.
- Apportez votre combustible si vous souhaitez allumer un feu, et **éteignez-le avec précaution** en partant.



- Certains îlots dans le lagon en province Sud ont été identifiés comme étant des sites majeurs de pontes d'oiseaux marins. **Ils sont strictement interdits** au débarquement lorsqu'ils sont équipés de mâts à **pavillon rouge**. Vérifiez l'accessibilité des îlots avant votre départ sur ■ www.province-sud.nc

PLONGÉE

Évitez de briser du corail avec vos pieds ou vos palmes. Ne ramassez aucun coquillage vivant dans une AMP et ne nourrissez pas les poissons.

PÊCHE

Ne pêchez pas dans les AMP.

Ailleurs, ligne, fusil sous-marin, harpon et filet, sont autorisés dans la limite des quotas. En revanche, tout **explosif, barre à mine, poison, pêche sous-marine de nuit ou en bouteille sont interdits** sous peine d'amende et/ou de saisie du bateau.

PARC MARIN DE LA MER DE CORAIL

L'histoire géologique de la mer de Corail a façonné des reliefs sous-marins complexes qui favorisent l'existence d'écosystèmes d'une extraordinaire diversité. C'est la raison pour laquelle le gouvernement de la Nouvelle-Calédonie a créé la plus grande Aire marine protégée du monde, afin de disposer d'un outil de gestion capable de relever les différents défis de protection et de développement durable. **Le périmètre est celui de l'espace maritime de la Nouvelle-Calédonie, soit 1 291 000 km².** ■ www.affmar.gouv.nc



FAUNE ENDEMIQUE & PROTÉGÉE

La Nouvelle-Calédonie est considérée comme faisant partie des quatre premiers territoires au monde en matière de biodiversité.

Faune

- **roussette** (chauve-souris) et **notou** (plus gros pigeon du monde) : mesures de protections saisonnières ou temporaires ;
- **perruche de la chaîne** : chasse et capture interdites toute l'année ;
- **cagou, perruche d'Ouvéa et pigeon vert** : espèces particulièrement menacées dont la chasse, la capture et la détention sont formellement interdites.

FLORE ENDEMIQUE & PROTÉGÉE

Flore

Sur les 24 aires protégées en province Sud, visitez :

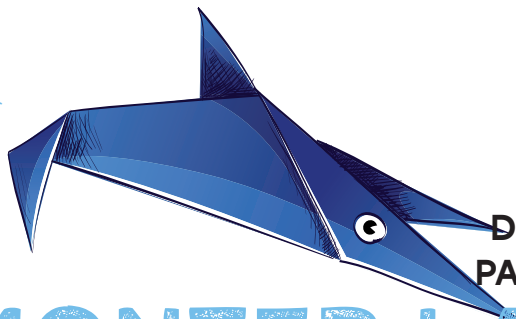
- le **Parc provincial de la Rivière bleue**, forêt noyée, balade en kayak et VTT, randonnées
- les **Chutes de la Madeleine**, cascade dans le Grand Sud
- le **Cap N'Dua**, forêt littorale et point d'observation des cétacés dans le Grand Sud
- le **Parc des Grandes fougères**, forêt dense humide avec fougères arborescentes, à Farino

Point I Tourisme Grand Sud

Tél. : 46 06 25 - pitgs@mils.nc

■ www.destination-grand-sud.nc

OÙ,
QUAND,
COMMENT,



DÉCOUVRIR LA GRANDE TERRE
PAR SA CÔTE EXPOSÉE AU VENT

REMONTER LA CÔTE EST

MOUILLAGES DU SUD AU NORD

- **Kuebuni**, lagon turquoise, terre rouge et pins colonnaires. Accès au mouillage en fond de baie par bonne visibilité (soleil dans le dos) et lunettes polarisantes. Abrité de tous les vents. Fond de sable et de vase.
- **Ouiné**, mouillage en fond de baie protégé de tous les vents, accès par bonne visibilité (soleil dans le dos). Fond de sable et de vase. Ancien village minier privé. Gazon, jolies maisons et accueil chaleureux de **Dédé**, qui ouvre son petit magasin tous les jours de 15 à 17h.
- **Port Bouquet**, divers mouillages pour toute direction de vent. Belles plages, plongées uniques sur le récif et coins de pêche fructueuse.
- **Canala**, un des meilleurs abris de la côte Est : hautes montagnes, baie profonde, fond de sable et de vase, mangrove et rivière à remonter en annexe jusqu'à la tribu pour visite et approvisionnement.
- **Kouaoua**, mouillage dans la baie du cap Bégat. Bon abri.
- **Touho**, mouillage devant la plage du village sur fond de sable (6 m). Protection SE.
- **Hienghène**, une des destinations préférées des Calédoniens : vallées photogéniques, cascades et plongées spectaculaires. Mouillage dans la baie sur fond de sable et de vase. Protection : E/S/O. Marina à l'embouchure de la rivière : entrer à marée haute, serrer la rive gauche, se méfier des bancs de sable. **Interdiction de mouiller dans la rivière.**
- **Baie de Pam**, excellent mouillage pour toute direction de vent (sauf N, inconfortable), fond de sable et de vase dans 4 m d'eau environ. Longues et belles balades en annexe.

MARINA DE HIENGHÈNE

Tél. : 42 43 57

■ www.hienghene-tourisme.nc
Prévenir la capitainerie avant votre arrivée.

Ponton visiteur : selon disponibilité (fermé en cas d'alerte cyclonique). 10 places à flot pour monoques de 15 m maxi. Tirant d'eau de 1,80 m. Sanitaires, eau, électricité (220 V), météo, restaurant face à la marina. Paiement chèque ou espèces.

MARINA DE TOUHO

Mairie - tél. : 42 88 07
tourisme@mairie-touho.nc

Prévenir la mairie avant votre arrivée.

Ponton visiteur : selon disponibilité (fermé en cas d'alerte cyclonique). Bassin pour voiliers de 15 m maxi. Sanitaires, eau, électricité (220 V), enlèvement ordures ménagères.



Aire Marine Îlot Nemou : aire de gestion durable des ressources, **interdiction de pêcher.**



Aire Marine de Hienghène Yeege : parc provincial, **interdiction de pêcher, de prélever** ou de perturber la faune et la flore. **Interdiction de faire du feu** en dehors des aménagements prévus sur l'îlot.



Aire Marine de Hienghène Do Himen : réserve de nature sauvage, **accessible mais limitée pour le public.** Zone de frai de poissons.



Aire Marine de Pouébo Hyabe / Lé-Jao : aire de gestion durable des ressources, **accessible mais réglementée**, comprenant 3 réserves de nature sauvage. **Il est interdit d'y plonger et de pêcher.**

ADRESSES UTILLES

CANALA

Dispensaire Tél. : 47 75 60
Gendarmerie Tél. : 44 87 75
Poste Tél. : 42 31 00
Banque BCI Tél. : 42 30 43
Station service Mobil Tél. : 42 55 39

Point I Tél. : 42 60 61
Randonnée Marcel Oujanou
Tél. : 42 60 61

Canyoning Terraventure
Tél. : 77 88 19
■ www.terraventure.nc

TOUHO

Dispensaire Tél. : 47 75 10
Gendarmerie Tél. : 47 89 75
Poste Tél. : 42 88 00
Station-service
Shell Tél. : 42 43 33
Mobil (gaz) Tél. : 42 88 05

ADRESSES UTILLES

HIENGHÈNE

Dispensaire Tél. : 47 75 00
Gendarmerie Tél. : 47 89 80
Poste Tél. : 42 81 00
Banque BCI Tél. : 42 77 10
Location véhicule ALV Location
(à Poindimié) Tél. : 42 58 00

Station service Tenem
Tél. : 42 42 72

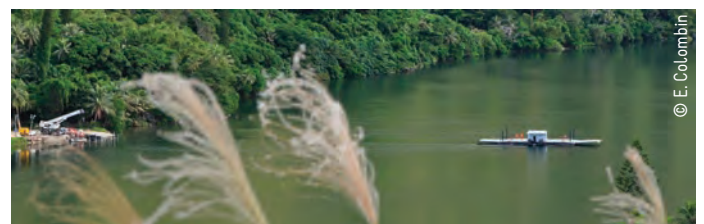
Point I Tél. : 42 43 57
■ www.hienghene-tourisme.nc
Plongée Babou Côté Océan
Tél. : 42 83 59

■ www.babou-plongee.com
Base nautique Tél. : 42 84 28
■ www.aventure-pulsion.nc
Randonnée équestre Abel
Tél. : 42 54 43 / 42 43 57

TOURISME PROVINCE NORD

35, av. Foch, Nouméa
tél. : 27 78 05

■ www.tourismeprovincenord.nc



Le bac de La Ouaième



OUINNÉ

L'un des rares endroits habités de la Côte oubliée, qui porte bien son nom : inaccessible par la route. Mouillages déserts.



MONT PANIÉ

Plusieurs cascades proviennent du mont Panié, réserve naturelle et point culminant de la Calédonie (1 629 m), dont la cascade de Tao (100 m de haut), immanquable en bord de route.



ÎLOT YEEGA

Sentiers botanique et sous-marin, face à Hienghène, pour une approche ludique et instructive de la biodiversité.



BAC DE LA OUAIÈME

Pittoresque traversée de rivière en empruntant le bac, seul moyen de rallier Hienghène à Pouébo par la route.

OÙ,
QUAND,
COMMENT,

EXPLORER PLEIN NORD

DÉCOUVRIR LA GRANDE TERRE
ET LE CHAPELET DES ÎLES DU NORD

MOUILLAGES DU LAGON NORD

Dans le Nord de la Grande Terre, navigation dans le lagon jusqu'à la **Baie de Chasseloup** (Voh, côte Ouest).

Le Grand lagon Nord ne compte pas d'AMP, mais c'est une zone inscrite au patrimoine mondial de l'Unesco. La pêche y est réglementée et le prélèvement ou la destruction de corail interdits.

- **Îles Bélep**, au large de la Grande Terre. Protection : N/E/SE dans la baie de Wala. **Faire coutume avec le grand chef est conseillé**, il vous donnera l'autorisation de parcourir l'archipel et d'y pêcher. Eau potable à disposition sur la côte SE.
- **Boat Pass**, le « bout du bout » de la Grande Terre. Protection : SE/SO/NO/N. Franchir le passage entre l'île Paaba et la terre de préférence d'Est en Ouest (avec le courant de marée). Escale incontournable au **Relais de Poingam**.
- **Neba**, île déserte, plages de sable blanc abritées des alizés, fond de sable de bonne tenue ; une des merveilles du lagon Nord. Plongée en bouteille ou en apnée le long du récif côtier, pêche excellente.



© S. Duquand + NCTPS

L'ADRESSE UTILE

Le Relais de Poingam

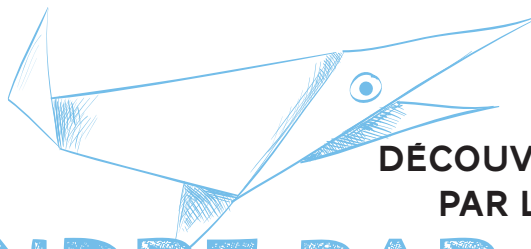
Tél. : 47 92 12

Gîte à l'extrême Nord de la Calédonie. Succulente table d'hôte, cadre d'exception, bon accueil, boutique, chevaux sauvages, parcours botanique et marais salant.



© Denv Province + NCTPS

OÙ,
QUAND,
COMMENT,



DÉCOUVRIR LA GRANDE TERRE
PAR LA CÔTE SOUS LE VENT

DESCENDRE PAR L'OUEST

MOUILLAGES DE LA CÔTE OUEST, DU NORD AU SUD

- **Baie du croissant**, sur la presqu'île de Poum. Protection : NE/E/SE. Superbe mouillage sur fond de sable blanc par 4 m d'eau.
- **Koumac**, un des meilleurs abris de la région. Une zone importante de conservation des oiseaux se situe entre le Grand récif de Koumac et la Grande Terre : 16 îlots, plus de 25 000 couples d'oiseaux marins dont certaines espèces sont menacées d'extinction.
- **Baie de Saint-Vincent**, vaste, profonde et pourvue d'îlots. Nombreux abris sûrs pour toute direction de vent, sur fond de sable ou de vase. Plongée sous-marine ou apnée, pêche, etc.
- **Îlot Tenia**, fond de sable et de corail par 3 m d'eau. Protection : SE/E. Belle plongée en bouteille ou en apnée près du bateau ou sur le tombant du récif, raies manta, dauphins.
- **Baie de Bourail**, abritée des alizés près de la plage de la Roche Percée et de la baie des tortues, avec dugongs et dauphins.

Au nord de Nouméa,

deux îlots méritent le détour :

- **Îlot Moro**, désert, cerclé de sable blanc. Mouillage serein par vent de sud-ouest, sud et sud-est. Belle plongée en apnée sur le tombant ;
- **Mbe Kouen**, îlot de sable. Protection : S/SE. Spot de funboard et de kitesurf. Nombreuses envoiées d'oiseaux de mer.

MARINA DU NORD - KOUMAC

VHF 67 ; Tél. : 47 34 34

marinadepandop@canl.nc

Prévenir la capitainerie avant votre arrivée. Accès exposé aux alizés, préférez l'entrée dans le bassin tôt le matin. 3 corps-morts (15 t.) à l'extérieur du bassin donnent accès à certains services du port. 3 600 F/sem. 650 F/24 h. Ponton visiteur : 1 mois maxi selon disponibilité. Places à flot pour bateau de 8 à 20 m (sur réservation). Tirant d'eau : 3,50 m. Eau, électricité, sanitaires, Wifi, météo, réception courrier, tél/fax, laverie, navette marina/Koumac (4 km), location vélos. Paiement par chèque et espèces.



© I. Lurton



Aire Marine de Kaala-Gomen/Voh Kan-Gunu : aire de gestion durable des ressources. Gestion spécifiques des holothuries, toutes les autres pêches sont autorisées selon le code de l'environnement.



Aire Marine de Poya Nekoro réserve de nature intégrale, **interdiction d'y pénétrer**. La baie inclue des mangroves, des platiers et des herbiers, une ressource importante pour les dugongs et tortues marines.



Aire Marine Poé, La Roche Percée et la jolie **Île Verte** (ou **Siande**) : réserve de nature sauvage, **accessible mais réglementée**.



Aire Marine Îlot Tenia : réserve de nature sauvage, **accessible mais réglementée**.

ADRESSES UTILES

KOUMAC

Hôpital Tél. : 42 65 00

Gendarmerie Tél. : 47 89 50

Poste Tél. : 47 62 30

Banques

BCI Tél. : 25 53 77

Société Générale Tél. : 25 79 87

Station-service

Mobil Tél. : 45 65 69

Shell Tél. : 42 82 82

Total (gaz) Tél. : 47 61 75

BOURAIL TOURISME

tél. : 46 46 12

info@bourailtourisme.nc

www.bourailtourisme.nc

TOURISME

Point I Tél. : 42 78 42

koumactourisme@lagoon.nc

www.mairie-koumac.nc

Air Calédonie Tél. : 42 40 96

Plongée Rêve bleu Tél. : 42 45 64

Location véhicule

Garage Pamiès Tél. : 47 62 28

POUM

Dispensaire Tél. : 47 74 70

Gendarmerie Tél. : 47 89 30

Station-service

SSP (accessoires pêche et nautisme)

Tél. : 75 44 43



GROTTES DE KOUMAC

Sites d'escalades sur les grottes de **Koumac** (15 voies, du 4b au 6b) et aux **Roches Notre-Dame** (130 voies, du 3 au 7c).

Racines de banians, chants d'oiseaux et vols de roussettes (chauve-souris).
Tél. : 74 16 80 ■ www.vertikaledonie.wordpress.com



FAILLE DE POÉ

Plongée dérivante dans la faille de Poé : lit d'une ancienne rivière dans le lagon, 20 m de fond.

Bourail Aqua Diving Tél. : 78 08 88



PARC DES GRANDES Fougères

Sentiers aménagés au cœur d'une forêt tropicale humide, fougères arborescentes, notou... balade dans un **site classé au patrimoine mondial de l'Unesco** à Sarraméa, dans la région de La Foa.

Tél. : 43 72 00 ■ grandes-fougères.nc

OÙ,
QUAND,
COMMENT,

FAIRE ESCALE AUX ÎLES

TRADITION, ÉQUILIBRE ET RESPECT
PRÉDOMINANT AUX ÎLES LOYAUTÉ



MOUILLAGES AUX ÎLES LOYAUTÉ

Certains mouillages (signalés ci-dessous) nécessitent une demande d'autorisation. D'autres, une simple annonce de votre présence qui s'apparente à de la courtoisie. Certains sont de mauvaise tenue (dalle de corail), **assurez-les et restez vigilant.**

Lunettes polarisantes et navigation aux bonnes heures (soleil dans le dos) sont indispensables à Ouvéa.

Toute visite de grotte ou de falaise doit être accompagnée par un guide local.



© M. Iminizaldou

MON SEJOUR

25

ILES LOYAUTÉ

MARÉ

Port de Tadine à 65 MN de la passe de La Havannah.

Navigation : travers sous alizés.

- **Pede**, beau mouillage avec débarquement sur la plage. Protection : NE/SE/S. Plongée en bouteille et en apnée au cap Uapao ;
- **Tadine**, ville principale et port bien abrité pour goélettes, navire inter-îles et plaisanciers. Depuis le quai, on accède au centre-ville ;
- **Roh**, tribu de pêcheurs spécialisés dans la pêche au **vivaneau** (poisson des grandes profondeurs). Protection : S/SE ;
- **Cap Roussin**, mouillage dans un petit lagon uniquement par vent d'Est établi. Le site est désert, aucune tribu proche, cocoteraie, plage de sable blanc.

MARINA DE WÉ LIFOU

VHF 67 ; Tél. : 45 10 62 / 79 76 06
m-drehu@loyalty.nc

Prévenir avant votre arrivée.
Ponton d'accueil. Port à sec pour bateau de 15 m maxi, carénage et gros travaux interdits.
Eau, électricité, sanitaires, réception courrier, météo. Livraison de carburant à quai.
Accès au centre-ville à pied.

LIFOU

Marina de Wé à 95 MN de la passe de La Havannah.

Navigation Nouméa/Lifou :
largue sous alizés
Navigation Lifou/Nouméa :
près sous alizés

- **Luengoni**, un des sites les plus remarquables sur la côte Sud-est. Longue plage de sable blanc. Mouillage serein par beau temps. Fond de sable, 3 m. Protection : NO/SO/SE/E. Passe à franchir uniquement par faible houle et bonne visibilité (soleil dans le dos) : 15 m de profondeur, 10 m de large environ, amer naturel (rocher/corail) ;
- **Baie de Dokin**, très beau mouillage préconisé par beau temps. Alentour, du corail dans de l'eau limpide. Bouée pour amarrer le bateau, préférable à l'ancre (risque de perdre le mouillage et d'abîmer le corail). Plongée en bouteille ou en apnée. **À terre, il est nécessaire de faire coutume auprès du chef.** À 5 mn au Nord-ouest de la baie, le récif Jouan : chasse sous-marine ou plongée ;
- **Baie de Xepenehe** et **baie de Santal**, vaste plan d'eau plat et fonds plutôt sains (sable).

OUVÉA

Fayaoué à 114 MN de la passe de La Havannah.

Navigation Nouméa/Ouvéa :
vent arrière sous alizés
Navigation Ouvéa/Nouméa :
près serré sous alizés

Chaque îlot appartient à un clan auquel il est nécessaire de demander l'accès en présentant un geste de coutume, ce que font aussi les habitants d'Ouvéa entre eux.

La pêche peut être autorisée **après un geste de coutume** auprès du grand chef dont dépend votre mouillage. **La baie de Lékini-Fayava est une réserve coutumière de pêche, interdit d'y pêcher et se baigner.** Visite possible avec un guide pour observer une colonie de puffins ou pour une apnée dans la réserve.

SANCTUAIRE BEAUTEMPS- BEAUPRÉ

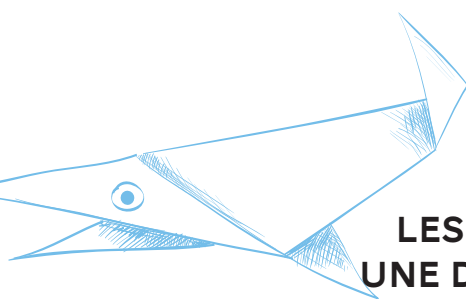
Beautemps-Beupré est un sanctuaire d'oiseaux, de tortues, de poissons. La pêche à la ligne est autorisée dans l'enceinte du lagon, la chasse au fusil harpon doit être uniquement pratiquée sur les tombants extérieurs.

Accès à l'atoll par la passe de Coëtlogon (balisée)

- **Tribu de Mouli**, dans le district Sud, excellente protection : E/SE. Mouillage sur fond de sable dans 4 à 5 m d'eau. Immenses plages de sable blanc.
- **Tribu de Fayaoué**, dans le district du centre, excellente protection : E/SE. Mouillage sur fond de sable dans 4 à 5 m d'eau. Immenses plages de sable blanc.
- **Tribu de Heo**, district de Saint-Joseph, protection : N/E/SE.
- **Pléiades Nord** : Îlots Déguala, îles désertes et petites plages de sable blanc. Protection : E/SE et O. Plongée en bouteille sur le tombant et apnée dans le petit lagon ;
- **Pléiades Sud** : mouillage de jour selon les conditions météo.
- **Beautemps-Beupré**, **la demande d'accès est obligatoire.** Accessible par beau temps d'Est stable. Île déserte et plages de sable blanc. Plongées en bouteille ou apnée exceptionnelles. Pêche fructueuse.

CARNET D'ESCALE 2016/2017

OÙ,
QUAND,
COMMENT,
FAIRE ESCALE AUX ILES



**LES ÎLES LOYAUTE CONSTITUENT
UNE DESTINATION À PART ENTIÈRE**

ADRESSES UTILES

MARÉ

Centre médical Tél. : 15

Tadine Tél. : 45 41 01

La Roche Tél. : 45 42 12

Gendarmerie Tél. : 25 53 20

Banque BCI Tadine Tél. 45 40 62

Poste Tadine Tél. : 45 41 00

Transports inter-îles/Nouméa

Air Calédonie (aérien)

Tél. : 25 21 77

Betico (maritime)

Tél. : 45 05 85 ■ www.betico.nc

Location véhicule

Golf Location Tél. : 95 02 13

Maya Location Tél. : 76 23 30

Olalic Location Tél. : 77 81 64

Station service

carburant non livré, gaz

Jules Yeiwéné Tadine Tél. : 45 41 15

Point I

sinengone@gmail.com

Tél. : 45 41 07

LIFOU

Centre médical Tél. : 15

Wê Tél. : 45 12 12

Xepenehe Tél. : 45 12 79

Gendarmerie Tél. : 17

Hnassé Tél. : 44 87 95

Xepenehe Tél. : 44 88 00

Banques

BCI Wê Tél. : 25 53 24

Poste

Wê Tél. : 45 11 00

Xepenehe Tél. : 45 12 00

Transports inter-îles/Nouméa

Air Calédonie (aérien)

Tél. : 25 21 77

Betico (maritime)

Tél. : 45 06 66 ■ www.betico.nc

Location véhicule

Alizée locations Luecilla

Tél. : 78 92 98

Lilo Rêve Location Xepenehe

Tél. : 75 71 46

Gaz

Super Bazar Korail Qanono

Tél. : 45 18 45

Station service

Société des services pétroliers

Wê Tél. : 45 18 44

Point I

cemaid@canl.nc

Tél. : 45 00 32

OUVÉA

Centre médical Ouloup Tél. : 45 71 10

Gendarmerie Fayaoué Tél. : 45 53 10

Banque BCI Banoutr Tél. : 28 05 84

Poste Fayaoué Tél. : 45 71 00

Transports inter-îles/Nouméa

Air Calédonie (aérien)

Hwadrilla Tél. : 25 21 77

Location véhicule

Ingor Taxi Hnyimaha Tél. : 79 72 02

LO K Ouvéa Banout Tél. : 79 55 58

Mouret Location Mouli Tél. : 85 74 53

Station service

SSP Chez Raymond Hnyimaha

Tél. : 45 72 61

Point I

sijaaai@canl.nc

Tél. : 45 10 84

DESTINATION
ÎLES LOYAUTE

27, rue Sébastopol, Nouméa ;

Tél. : 27 66 27

■ www.iles-loyaute.com

© I. Lurton



MARÉ
RANDONNÉE À NÉCÉ

Balade sous les falaises de La Asicen avec grottes et ses fougères.

Parcours facile de 2 h 30 à 3 h de marche. **Joné Peu** Tél. : 73 21 40

RANDONNÉE À SHABADRAN

Parcours (2 h) qui mène à une belle plage inaccessible par la route.

Damas Bearune Tél. : 45 05 96

LIFOU
OBSERVATION DE PAPILLONS uniques au monde,

le long d'un sentier botanique à Jozip.

Avec **Jean-Noël Haocas** et **Georgy Haeweng** Tél. : 45 01 30

LA MAISON DE LA VANILLE

à Nathalo, visite d'une plantation et dégustation d'un café à la vanille.

Ouvert du lundi au vendredi de 7 h 30 à 11 h 30 et de 13 h à 17 h.

OUVÉA
OBSERVATION DES PERRUCHES

Espèce endémique et protégée qui vit dans les grottes du nord.

Jean-Baptiste Dao Tél. : 90 54 85 ; **Benoît Tangopi** Tél. : 80 05 49

LA SAVONNERIE

à Hwadrilla fabrique des savons à base d'huile de noix de coco parfumés au niaouli. Visite gratuite sur réservation les mardis et jeudis.

Tél. : 45 10 60

**LE BOA
DU PACIFIQUE**

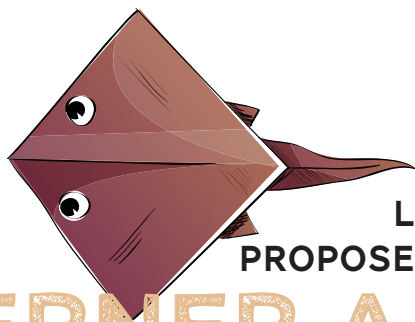
Visible aux Loyauté, il est très discret et ne montre pas d'agressivité envers l'homme. Il mesure environ 1,50 m de long et vit principalement à terre.

À Lifou, il est l'animal totem de l'un des clans, ce serpent y est donc respecté.



© I. Lurton

OÙ,
QUAND,
COMMENT,



LA NOUVELLE-CALÉDONIE
PROPOSE DES AIRES D'HIVERNAGE

HIVERNER A NOUMEA

NOUVILLE PLAISANCE

- Terre-plein aménagé de 1,5 ha pour bateaux de plaisance (longueur 21 m, largeur 6 m, poids 45 t)
- tirant d'eau 3 m
- quai d'appontement
- cale d'échouage pour multicoque
- port à sec de 90 postes pour bateaux sur remorque
- élévateur à bateau (50 t, 6 m de large maxi), grue pour mâtage, démâtage, grutage moteur (1,5 t)
- sanitaires, télécopie, téléphone, infos météo
- prestataires : accastillage, mécanique, entretien (aluminium, acier, fibre), électricité, voilerie, réfrigération
- magasins : accastillage, peinture, résine, tissu fibre, etc.

Capitainerie Nouville plaisance

7, rue du Capitaine Bois, Nouville (Petite rade)

Tél. : 26 53 77 ; VHF 69

■ www.sodemo.nc

SOCOMÉTAL

- chantier naval et gardiennage de bateaux sur 10 000 m² de terrain
- remorque pour catamarans jusqu'à 15 tonnes et 15 m
- quai d'appontement
- mâtage, démâtage
- vente d'anodes sacrificielles
- travaux de métallerie (aluminium, acier, inox), fibre et carénage.

4, rue des frères Tarrasson, Numbo
Tél. : 28 67 67

info@socometalnc.com

■ www.socometalnc.com

NEPTUNE & CARENOCÉAN

- 2 chantiers de réparation navale (1 ha)
- sortie de tous types de bateaux, y compris les catamarans (16 m)
- cale d'échouage
- slipway, grutage (10 t), travel lift (15 t, 4,80 m), tracteur/remorque (20 t)
- mâtage, démâtage, réparation fibre, menuiserie, mécanique, sanitaires,
- points d'amarrage cyclonique (location sangles)
- concessionnaire **Nanni Diesel** agent exclusif Outremer, Garcia et Allures yachting.

Neptune

3 bis, rue Carnot, Numbo ;
Tél. : 28 01 95 / 77 41 44 ;

neptune@lagoon.nc

Carenocéan

269, route de la baie des dames, Numbo

Tél. 75 75 61 / 28 18 35 ;

carenoccean@yahoo.fr

PORT AUTONOME DE LA NOUVELLE-CALÉDONIE

Pour une sortie rapide (stationnement en pente), deux rampes sur la cale de halage en Petite rade, d'une capacité de :

- 1 000 t (navires de 60 m)
- 200 t (navires de 30 m).
- Eau, électricité, sanitaires.

33, av. J. Cook, Nouméa
Tél. : 25 50 16 / 79 81 01

■ www.noumeaport.nc

SOCALMO

- cale de halage pour bateaux de 15 à 25 m et 80 t max
- grue pour manutention en partenariat avec les autres chantiers max 25t.

Rue des frères Tarrasson, Numbo ;
tél. : 24.08.04 / 79.36.55
numbo.socalmo@canl.nc

RÈGLEMENTATIONS

Les infrastructures sont réglementées par arrêté ICPE

(installation classée pour la protection de l'environnement) de la Province sud.

Dans le but de préserver la biodiversité du lagon et des eaux douces, certaines activités sont limitées ou interdites.

La dernière délibération en date interdit l'usage et la commercialisation de produits pour bateaux à base de Tributyl-étain (TBT).

ASSURANCES

Le plaisancier doit **adapter son contrat d'assurance** quand il sort son bateau dans un chantier naval en période cyclonique.



© E. Colombin

DREAM YACHT CHARTER
NOUVELLE CALEDONIE
Des catamarans récents
avec un équipement
haut de gamme

CATANA 42 & 47*

POWERCAT 40
& LAGOON 39

* genaker, générateur, dessalinisateur, climatisation.

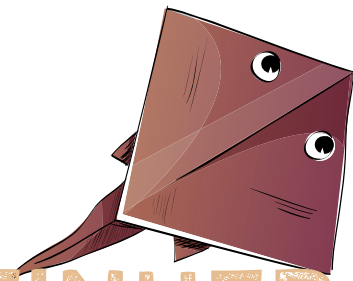


INFORMATION ☎ (+ 687) 28 66 66
RESERVATION info@dreamyachtcharter.com

DREAM YACHT  CHARTER

www.DreamYachtCharter.com

OÙ,
QUAND,
COMMENT,



CONTINUER LE VOYAGE

LES FORMALITÉS DE SORTIE

CLEARANCE

Vos formalités de sortie doivent être effectuées à Nouméa dans les 24 heures précédant votre départ.

Muni des papiers du bateau et des passeports, le capitaine doit se présenter :

- 1) aux douanes (avec le formulaire remis à l'arrivée),
- 2) au service de l'immigration,
- 3) à la capitainerie du Port Autonome qui délivre la clearance.

FUEL DÉTAXÉ

Lors des formalités de clearance, tout plaisancier peut demander le formulaire de détaxe pour bénéficier d'une quantité prédéterminée de fuel exonéré de taxes.

DIRECTION DES DOUANES

4, rue Félix Russeil, Nouméa ;
tél. : 26 53 85 / 26 53 66
fax : 26 54 14
douanes.nc@offratel.nc
■ www.douane.gouv.nc

POLICE AUX FRONTIÈRES (PAF)

5, rue Paul Doumer, Nouméa
Tél. : 24 32 21 / 24 32 00
Fax : 26 40 88
usg-port.noumea-informations@interieur.gouv.fr
■ www.nouvelle-caledonie.gouv.fr

CAPITAINERIE DE PORT MOSELLE

Nouméa ; VHF 67 (de 7 à 18h) ;
tél. : 27 71 97, fax 27 71 29 ;
port.moselle@sodemo.nc
■ www.sodemo.nc



© M. Le Chéland / DTL



CARTE GÉNÉRALE DU PACIFIQUE INSULAIRE

OCÉAN PACIFIQUE



Ne pas utiliser pour la navigation



Océan Pacifique

DESTINATION OCÉANIE

Le Pacifique Sud insulaire constitue une zone de navigation homogène, riche en escales variées, populations diversifiées et cultures authentiques.

Les guides **YELLOW FLAS** ont l'ambition de vous accompagner, toujours davantage, dans la découverte et l'exploration de ce continent comme nul autre voué aux plaisirs de la navigation.

Pour tout contact :
 ■ edition@archipelagoes.net

Yellow Flag
Guides

LE GUIDE INTERNET

POUR NAVIGUER DANS LE PACIFIQUE SUD



www.yellowflagguides.com



- ✓ En Français et en Anglais
- ✓ Annuaire des services à la plaisance
- ✓ Formalités et réglementations
- ✓ Un guide Nature & Culture
- ✓ Mouillages et Marinas
- ✓ Lieux remarquables et points d'intérêt
- ✓ Conditions de navigation
- ✓ Des pages professionnelles dédiées



*Bienvenue
dans le plus beau
lagon du monde*



Contactez-nous ou passez nous voir :

INFORMATIONS

ACTIVITÉS

BONS PLANS

MAISON DU LAGON
PORT MOSELLE
CENTRE VILLE DE NOUMÉA
TÉL. +687 27 27 27
contact@maisondulagon.nc
www.maisondulagon.nc

 Maison du lagon

VOGUEZ VERS LE PLUS GRAND LAGON DU MONDE !

VOUS ÊTES ICI



Inscrit au patrimoine mondial de l'UNESCO
le plus vaste lagon de la planète
est en Nouvelle-Calédonie

Nouvelle-Calédonie Tourisme

4 bis, rue Ventadour - 75001 Paris

Tél : +33 (0)1 47 03 14 74

info-par@nctps.com

www.visitnouvellecaledonie.com



**nouvelle
calédonie**

Pacifique au cœur